
Fredningsforslag i Faxe og Næstved kommuner

Brødebækken og Denderup Vænge

Udarbejdet af Danmarks Naturfredningsforening og Næstved kommune, oktober 2022



NÆSTVED



Danmarks
Naturfredningsforening



Dato: 4. oktober 2022

Sagsbehandler Danmarks Naturfredningsforening: Jørgen Heinemeier
Kontaktoplysninger: jh@dn.dk; tlf.: 31 22 33 76

Sagsbehandler (Næstved Kommune): Michael Krog
Kontaktoplysninger: mikro@naestved.dk; 25 45 04 67

Fredningsnævnet for Sydsjælland, Møn, Lolland og Falster

Indhold

1. Baggrunden for forslaget	3
2. Fredningsforslagets afgrænsning	4
3. Beskrivelse af fredningsområdet	5
Landskabsformer og geologi	5
Vandet i landskabet	6
Naturindhold	8
Skov og Krat	8
Skoveng og mose	9
Immobilie skovarter	10
Denderup Sø	12
Dyrelivet	14
Hasselmus	14
Flagermus	15
Kulturspor	17
Offentlighedens adgang	17
Naturpleje og naturplejeaftaler	17
Råstofindvinding og vandindvindingsinteresser	18
Natura2000-interesser	18
4. Frednings- og planlægningsmæssige forhold	19
5. Forslag til fredningsbestemmelser	23
Litteraturliste:	28

Bilag:

- Bilag 1: Areal- og lodsejerliste
- Bilag 2: Budgetoverslag
- Bilag 3: Bemærkninger til budgetoverslaget
- Bilag 4: Artsliste
- Bilag 5: Bioscore og HNV (High Nature Value)
- Bilag 6: Screeningsnotat vedr. miljøvurderingsloven

Kortbilag:

- Kortbilag 1: Fredningskort i 1:4.000 og oversigtskort i 1:25.000
- Kortbilag 2: Arealer beskyttet efter NBL § 3, nål til afdrift, nåleskov der kan bibeholdes, urørt skov, lysåben natur, ledelinjer for flagermus

Forsidefoto: Kaare T. Kristensen

Danmarks Naturfredningsforening og Næstved kommune fremsætter hermed i henhold til Naturbeskyttelseslovens § 36, jf. § 33 stk.3, forslag til fredning af Brødebækken og Denderup Vænge i Faxe og Næstved kommuner, i alt ca. 306 ha. Næstved kommune er alene medregner for den del af sagen, der vedrører Næstved kommune, ca. 50 ha.

1. Baggrunden for forslaget

På det sydsjællandske højdedrag mellem Rønnede og Holme Olstrup ligger skoven Denderup Vænge. Skoven rummer en artsrigdom ud over det sædvanlige, og særligt i området omkring Brødebækken og Denderup Sø er forekomsten af sjældne og truede arter bemærkelsesværdig. Den høje biodiversitet skyldes primært to ting, nemlig de særlige geologiske forhold og områdets lange skovhistorie.

Området har sandsynligvis været skovbevokset siden sidste istid – noget som er meget sjældent i Danmark. Det kontinuerlige skovdække er meget vigtigt for de skovlevende dyre- og plantearter. Mange af arterne i området er såkaldte indikatorarter for gammel skov og er både tilknyttet og afhængige af et kontinuerligt løvtræsskovdække, dødt ved og et stabilt skovklima.

Det sydsjællandske højdedrag er, ud over at være skovbevokset, også et interessant geologisk område. Højdedraget udgøres af resterne af en ca. 50.000 år gammel randmoræne, der dog med tiden er blevet udglattet en smule af gentagne isfremstød. I randmorænen kan flere steder opleves tydelige kløfter, hvor vandet gennem flere århundreder har skåret ned igennem terrænoverfladen. Et pragteksempel af sådan en erosionskløft kan man opleve ved at besøge Brødebækken, der i dag fremstår intakt og uberørt med omkring 200 år gamle bøgetræer på skrænterne.

Denne blanding af geologiske forhold og det kontinuerlige skovdække giver grobund for et usædvanligt naturindhold. Særligt i området omkring Brødebækken findes en flora og fauna, der er unik for Sjælland. Topografien og de gamle træer giver et større og mere varieret lysindfald og flere forskellige habitater end i en traditionel dyrket skov. Skvområdet centreret omkring Brødebækken, Denderup Vænge og Sø giver således skoven et særligt udtryk og et højest bevaringsværdigt naturindhold.

Af særlige arter i skovene skal først og fremmest nævnes Hasselmusen, der også er ansvarsart for Faxe Kommune. Derudover findes en lang række sjældne planter, såsom Femradet Ulvefod, Småbladet Milturt og orkideen Nikkende Hullæbe, der alle regnes som indikatorarter for naturskov (såkaldt § 25 skov). Svamperiget er repræsenteret af arter som Børstepigsvamp og Sværtende Kantarel (der kun har otte kendte levesteder i Danmark), og skoven er hjemsted for flere karakteristiske sommerfugle, eksempelvis Kejserkåbe, Det hvide C og Citronsommerfugl. Endelig er skoven et vigtigt levested for en lang række flagermus, som f.eks. Bredøret Flagermus, der er truet i hele Europa.

Arter som disse, der typisk er knyttet til gamle træer, dødt ved, skovmoser og enge, er generelt på tilbagetog i Danmark. Det sker primært fordi deres naturlige levesteder er blevet færre på grund af intensiv skovdrift, og samtidig er de tilbageværende individer blevet mere spredt i landskabet.

Trusselbillede

Forstyrrelse og overdreven rekreativ anvendelse udgør, ligesom den konventionelle intensive skovdrift, konkrete trusler mod områdets naturværdier. Etablering af Skovtårnet og de øvrige aktiviteter omkring Camp Adventure giver anledning til et større rekreativt pres og en bekymring for en udvidelse af de kommercielle aktiviteter i skoven.

Konventionel skovdrift med større fladeforyngelser og renafdrift er svært foreneligt med beskyttelse af levesteder til bl.a. hasselmusen. Den konventionelle skovdrift efterlader desuden ikke tilstrækkeligt med gamle træer og dødt ved i skoven, som ellers er forudsætningen for tilstedeværelsen af en lang række skovtilknyttede arter.

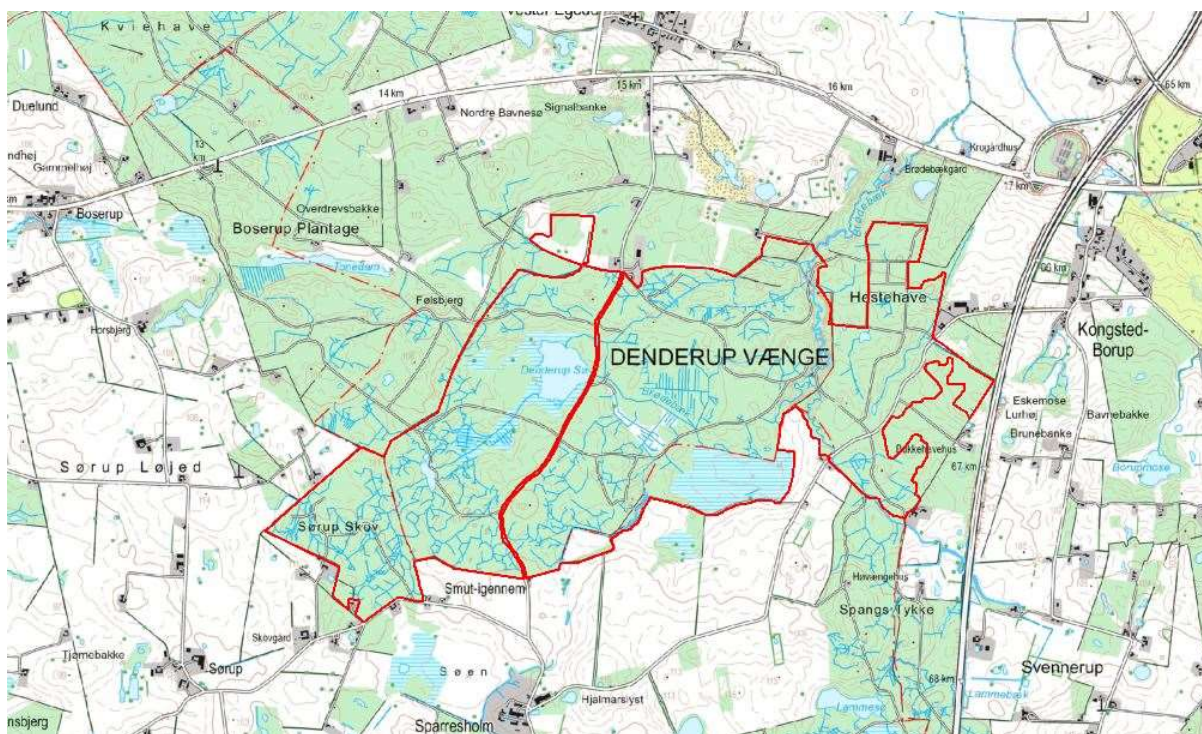
Undergrunden indeholder store mængder af sand, grus og sten. Region Sjælland har derfor i længere tid haft udpeget området som råstofinteresseområde.

De mange sjældne arter tilknyttet skoven er altså ikke tilstrækkeligt fremtidssikret. Der findes i lovgivningen eller den praktiske forvaltning ingen andre konkrete tiltag end fredning, som kan sikre områdets store naturværdier mod hverken pludselig eller langsom forringelse. Der kan således opstå u hensigtsmæssige situationer, hvor kommercielle interesser eller skovdriften kolliderer med naturhensynet, og der sker uoprettelig skade på sårbare arter.

Fredningsforslaget sigter således med rettidig omhu på at sikre en forbedring og varig beskyttelse af naturværdierne i Denderup Vænge.

2. Fredningsforslagets afgrænsning

Langt hovedparten af fredningsområdet udgøres af fredskov. Fredningsgrænsen følger langt overvejende sten- og jorddiger og fokuserer således på den centrale del af skovkomplekset omkring Denderup Sø og Brødebækken. Visse steder er dertil inkluderet lysåbne naturtyper og levende hegn for at skabe nødvendige økologiske forbindelser.



Kort over fredningsområdet. Fredningsforslagets afgrænsning fremgår mere detaljeret af kortbilag 1.

3. Beskrivelse af fredningsområdet

Denderup Vænge er en del af et større højtbeliggende skovbælte, der strækker sig helt fra Præstø Fjord i syd til Susåen i nord. Skovbæltet dækker bl.a. over Hesede Skov, Storskov, Svennerup Skov og Leestrup Skov.

Skovbæltet indgår i et større sydsjællandsk herregårdslandskab mellem Bækkeskov i syd og Gisselfeld og Bregentved i nord. De forskellige landskaber bindes sammen af et gennemgående herregårdspræg og de gamle skovpartier.

Landskabsformer og geologi

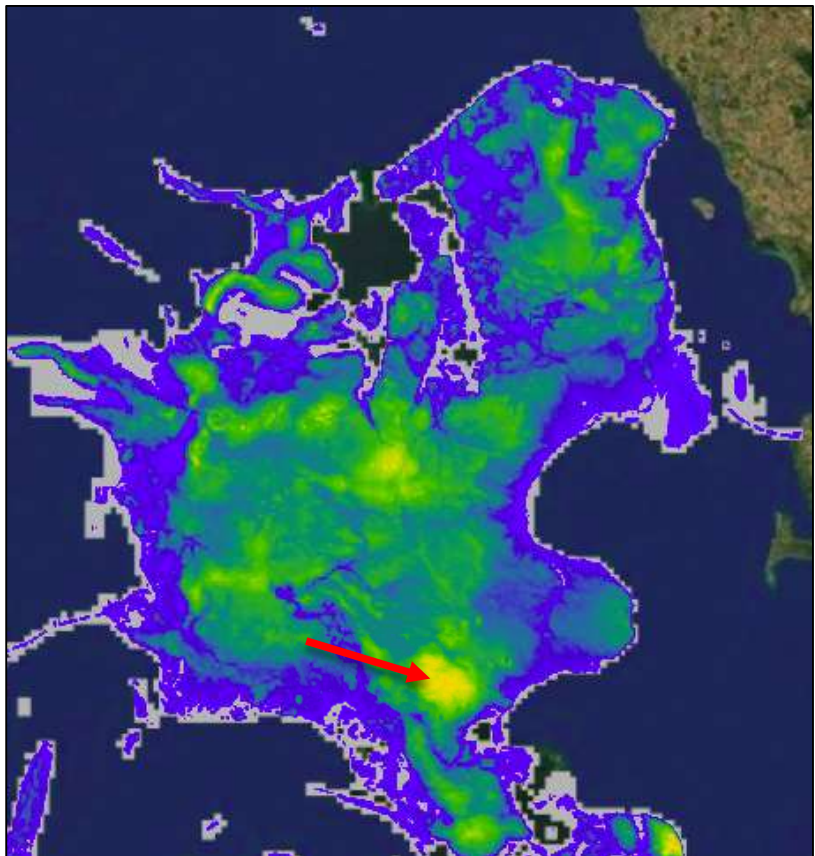
Det sydsjællandske landskab er en del af et større istidslandskab, der hovedsageligt er skabt i midten og slutningen af sidste istid (Weichel istiden for ca. 50.000 – 11.000 år siden). Landskabet er præget af flere højedrag og mellemliggende lavninger. I et regionalt perspektiv omkranset af et nord-sydgående system af tunneldale og åse, kaldet Sorø-Næstved åsstrøget, og et vest-østgående system Køge-Ringsted åsstrøget.

Langt hovedparten af fredningsområdet ligger i den vestlige del af et værdifuldt geologisk interesseområde kaldet Kalkflagernes Land. Navnet stammer fra de mange, stedvist synlige, stejlt stillede kalkflager i landskabet skabt af glaciotektonik – altså gletsjernes bevægelser.

Selve fredningsområdet er en del af et højtliggende bakkedrag, der nærmest har karakter af et plateau. Plateauet ligger i en højde på omkring 90-110 m.o.h. og er dermed et af de højst beliggende områder på hele Sjælland.

Bakkedraget er som før nævnt resterne af en ca. 50.000 år gammel randmoræne. Randmorænen er skabt ved, at gletsjerisen på sin fremmarch har skrabet og stablet kalkflager og tidligere istidsaflejringer sammen foran sig, som en bulldozer. Efterhånden som temperaturen er steget, er gletsjeren er stagneret og begyndt at smelte bort.

Ved istidens afslutning har et sidste isfremstød (det ungbaltiske) udglattet og sløret randmorænen og samtidig overlejret den med moræneler, sand og grus. Bortsmeltningen har efterladt det dødisrelief, som i dag er synliggjort ved et småkuperet terræn. Stedvis



Sjælland med højdeangivelse. Den blå farve viser de lavest liggende områder, grøn angiver mellem, og gul de højst liggende områder. Skovområdet ved Denderup Vænge er angivet med pilen. Det ses tydeligt, at området ligger højt placeret i det sjællandske landskab

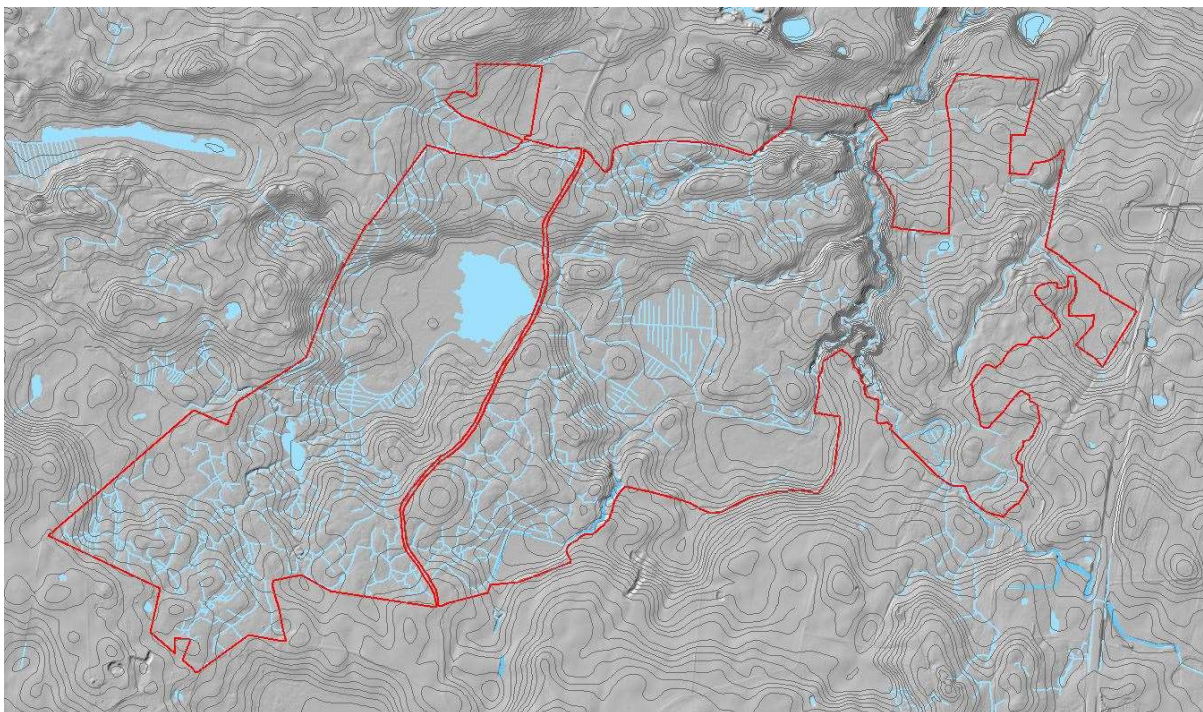
har smeltevandet skåret tydelige kløfter i terrænoverfladen, som det eksempelvis ses ved Brødebækken.

Efter istidens afslutning er området omkring Denderup Sø, den centrale del af Denderup Vænge og Brødebækken blevet præget af ferskvandsaflejringer og mindre områder med ferskvandssand. I det hele taget har vandet i høj grad formet og præget skoven og dannet baggrund for de vækstbetingelser og naturgivne forhold, som skoven rummer i dag.

Vandet i landskabet

Denderup Vænge ligger, som ovenfor nævnt, på et plateau højt i landskabet. Zoomer man ind på selve fredningsområdet, bliver det tydeligt, at terrænet her nærmest danner en skål omkranset af bakker mod øst, syd og vest. Det betyder, at fredningsområdet har en central placering i et større vandsystem, der via et forgrenet netværk af bække og grøfter afvander en del af oplandet til Susåen.

Brødebækken løber som den mest markante bæk i skoven. Den har sit udspring tæt på Sparresholm syd for skoven, men er først genkendelig i Sørup skov, hvor den samler sig i vandløbet Barmose Bæk. Barmose Bæk løber NØ til Denderup Sø, hvorefter Brødebækken officielt begynder. Fra Denderup Sø løber Brødebækken mod øst gennem Denderup Vænge, hvor den, efter et yderligere tilløb fra syd, løber sammen med Lammebæk, der afvander Svennerup Skov og Storskov. Brødebækken fortsætter herfra mod N-NØ og passerer Ny Næstvedvej, inden den løber ud i Susåen.



Terrænkort/reliefkort over fredningsområdet. Højdekurver er angivet med mørkgrå streg og fredningsgrænsen er vist rød. Det fremgår, at fredningsområdet ligger højt i terræn, men samtidig er omkranset af højderygge mod syd, øst og vest. Mod nord fremtræder slugten omkring Brødebækken tydeligt i terræn. Fredningsområdet er en central del af vandsystemet og føder rent vand til Suså. Bække og grøfter er angivet med lyseblå.

Brødebækken er langt overvejende et uberørt vandløb i en imponerende erosionskløft. På den mest markante strækning er faldet på vandløbet omkring 40 meter fordelt på blot ca. 2

kilometer. Det er rigtig meget efter dansk målestok, og hvis man et øjeblik glemmer, at man befinder sig på Sjællands fede jorder, kan man få indtrykket af at stå ved en svensk eller norsk fos, hvor vandet bruser omkring de store sten i bækken. Dertil er de markante skrænter, der omkranser bækken og visse steder når op på 20-25 m bevokset af ældgamle bøge. Dette forstærker oplevelsen af være hensat til andre himmelstrøg og er unikt i en dansk kontekst.

Kløften omkring Brødebækken giver, ud over en stor landskabelig oplevelse, også et rigt udbud af forskellige levesteder. De høje skrænter og den frie bæk i bunden giver, sammenholdt med bøgetræernes skærmende virkning, et mikroklima der er køligere og mere fugtigt end de omkringliggende skovpartier. På dalskrænterne findes derfor sjældne planter, som normalt kun findes omkring urørte østjyske vandløb. Omkring bækken er bl.a. registreret Femradet Ulvefod, Spidsbladet Steffensurt og Nordlig Lund-Fladstjerne, hvilket er helt unikt i en Sjællandsk kontekst.



Brødebækken med det uberørte forløb og et lille "vandfald". De markante skrænter og gamle bøge giver et helt særligt mikroklima og de mange forskellige levesteder for især skovens planter. Foto: Rune Larsen

Det særlige skovklima i Denderup Vænge, og omkring Brødebækken, giver også grobund for overordentligt mange forskellige mosser. Mosser har ingen rødder og for de flestes vedkommende ingen ledningsvæv i stænglen. Det betyder, at de i langt højere grad end andre planter, er afhængige af konstant høj luftfugtighed. I forhold til urterne, som oftest vil udkonkurrere mosserne, har mosserne dog en række konkurrencefordele. De er nøjsomme, kræver ikke meget sollys og kan vokse på mere ekstreme steder såsom sten, bark og døde træer. Brødebækken tilbyder således mange gode levesteder for mosserne, da den hverken er oprenset eller reguleret, har et stabilt skyggefuldt klima med gamle træer og på lange strækninger har store sten i vandløbet og på brinkerne.

Mosfloraen i området er generel karakteristisk for et intakt østdansk skovvandløb. Dertil er også registreret flere sjældne arter, som f.eks. den sjældne Mørk Ynglekop, der kun findes i intakte skovøkosystemer. På de mange fugtige sten vokser flere forskellige mosser som f.eks. brunfiltet stjernemos. Ud over de mange sten er også skrænterne og de gamle løvtræer vigtige habitater for mosserne. De gamle bøge er f.eks. voksestedet for en række epifytiske mosser, bl.a. den rødlistede Lav Fladmos, som netop kræver et stabilt skovdække og forholdsvis høj luftfugtighed.

Der findes ikke mange andre steder på Sjælland, hvor mosfloraen er så divers som her omkring Brødebækken. Skoven er altså absolut beskyttelsesværdig i en regional kontekst, i forhold til mosfloraen. De registrerede mosser fremgår af bilag 4.

Brødebækken fremstår, som nævnt ovenfor, uberørt, og bunden varierer mellem sten, sand og mudder. Vandet er meget iltrigt dels pga. det store fald i bækken og dels fordi det ikke tilføres næring fra omgivelserne. Her lever derfor fortsat vårfluer, biller, slørvinger og døgnfluer, som

ikke findes mange andre steder i Danmark. Her kan man f.eks. finde den største danske døgnflue - Ephemera danica – der stiller høje krav til rent iltrigt vand og sandet/gruset bund. Faunavurderingen for Brødebækken ligger derfor også i top (DVFI 7 - det højest opnåelige). Se bilag 4 for artsregistrering. Endelig holder vandstæren også til i området, hvilket er en indikator på god vandkvalitet.

Disse dybe kløfter omkring Brødebækken findes i fredningsområdets nordlige del – længere opstrøms i Brødebækken, nærmere Denderup Sø og fredningsområdets centrale del, flader terrænet ud, og bækken omkranses af eng og mose. I området nærmest søen findes en mindre holm, som tilbage i 1980'erne er tilplantet med rødgran. Tilsvarende mindre rødgransbevoksninger findes ved Røde Bro hvor Brødebækken har tilløb fra syd og opstrøms Denderup Sø langs Baremosebæk. Bækkens økologiske tilstand påvirkes på disse strækninger, tydeligt af det manglende lysindfald og forsurening fra grannålene. Forslaget rummer derfor særbestemmelser om, at disse granbevoksninger skal fjernes.

Naturindhold

Vandet spiller, som nævnt ovenfor, en stor rolle i landskabet. Det afspejler sig også i de fysiske forhold, der udgør naturgrundlaget. Den dominerende naturtype er følgelig mose og våd eng i lavningen omkring Brødebækken og Denderup Sø.

Fredningsområdet indeholder flere veldefinerede naturtyper, såsom mose, eng, overdrev, sø og vandløb. Disse fremgår af kortbilag 2 og defineres og administreres efter naturbeskyttelseslovens § 3 - disse naturtyper er som udgangspunkt efter loven beskyttet mod aktive tilstandsændringer, men ikke mod tilgroning.

Ud over § 3 naturtyperne findes i fredningsområdet flere naturtyper og levesteder, som ikke er beskyttet mod tilstandsændring. Selve skovøkosystemet med skovlysninger, skovbryn, smeltevandskløften omkring Brødebækken, veterantræer m.v., er ikke beskyttet eller tilgodeset på anden vis via eksisterende lovgivning. Disse arealer drives med skovdrift som hovedformål jf. skovloven. En stor del af skoven er dog PEFC-certificeret – en frivillig certificeringsordning for bæredygtig skovdrift.

Af HNV- og bioscore-kortet fremgår det tydeligt, at de største naturværdier i fredningsområdet er centreret omkring Brødebækken og de laveliggende mose- og engområder omkring Denderup Sø (se bilag 5). Dertil udgør de sydvendte skovbryn også et vigtigt habitat og fourageringsområde for især flagermus. Fredningsforslaget er derfor udarbejdet med særlig fokus på netop disse arealer.

Skov og Krat

Skov er det levested, som huser flest rødlistede arter. Det er der mange grunde til. En af dem er, at skov og krat tilsammen spænder over al den variation i jordbundstyper og hydrologi, som uden for skoven giver ophav til så forskellige naturtyper som klit, hede, græsland, mose og eng. Skovene indeholder derfor en enorm variation i levevilkår, som ingen andre naturtyper kan erstatte. Skovene udvider særligt det økologiske rum i forhold til naturtyper uden træer og buske på de tre nedenstående punkter:

- Skovene rummer **bark, ved og hulheder**, som træerne skaber, efterhånden som de vokser op, og op imod 30% af de skovlevende arter er afhængige af det døde ved i skovene. Et enkelt gammelt egetræ siges f.eks. at være levested for mellem 800-1000 forskellige arter.
- Skovene rummer en **enorm variation i mikroklima** fra varme, solrige skovlysninger over lyse, fugtmættede sumpskove til dyb skygge under et fuldt udfoldet kronedække fra skygge træer.
- Hjemmehørende vedplanter er ekstraordinært vigtige som **værtsplanter for tilknyttede insekter og svampe**.

Skoveng og mose

I et historisk perspektiv har lysninger og enge haft en langt større udstrækning i de danske skove end i dag. Inden landbrugets opståen i begyndelsen af den yngre stenalder (ca. 6000 år siden) påvirkede store planteædere såsom elge og kronstyr skovbilledet. Via deres græsning medvirkede de, sammen med vandet i skoven, til at holde større og mindre skovlysninger fri for opvækst. Udviklingen af landbruget og et stigende behov for plads og ressourcer har åbnet skovbilledet endnu mere op pga. husdyrgræsning, produktion af hø, tømmer, brændsel mm.

Enge i - eller i kanten af - en skov har et specielt klima med læ, høj luftfugtighed og høj dagtemperatur. Dette giver potentiale for et meget alsidigt plante- og dyreliv med artstæthed, der overgår de fleste andre vegetationstyper. En lang række fugle benytter skovengene som yngle- og fødesøgningsområde, og dagsommerfuglene holder til i skovengens læ og blomsterrigdom.

Skovengene er således en lysåben naturtype, der har udviklet sig over flere tusind år. De har stor betydning som levested for mange arter af planter og dyr og bidrager væsentligt til den biodiversitet, der er knyttet til skovene.

I fredningsområdet lige øst for Denderup Sø findes den historiske skoveng Denderup Vænge - som også har været navngivende for hele skovkomplekset. Vænge eller vang er det historiske udtryk for dyrket mark eller eng. Ud fra det historiske kortmateriale kan det konstateres, at området med sikkerhed har været drevet som eng siden 1810. Engdriften har dog sandsynligvis foregået endnu længere tilbage, da området fra naturens hånd er meget vådt og derfor har været vanskeligt at opdyrke og tilplante. I området omkring de historiske skovenge er bl.a. registreret typiske skovengsarter som eks. Kær-Høgeskæg, Eng-Nellikerod og Krybende Læbeløs, se artsliste i bilag 4.

Tilstedeværelsen af den blomstrende flora er også en forudsætning for en rig insektfauna. Her lever også sommerfuglene Citronsommerfugl, Kejserkåbe og Det hvide C, som alle er signaturarter for lysåben skov med et stort naturindhold. Der er dokumenteret tab på ikke mindre end 10 sommerfuglearter, som f.eks. den meget sjældne Skovperlemorsommerfugl, der tidligere har været kendt på lokaliteten, men er desværre ikke genfundet siden 2004. Den formodes at kunne genindvandre til skoven, såfremt de rette forhold opretholdes, da der er nyere observationer i de omkringliggende skove.



Kejserkåbe på tidsel.
Foto: Jens Chr.
Schou - Biopix

Der er gennem tiden gjort flere forsøg på at dræne og opdyrke området. Skovengen er derfor i dag reduceret til de mose- og engområder, der fremgår af kortbilag 2, som § 3 beskyttet mose. På trods af de ihærdige forsøg på dræning i 1940'erne, er området fortsat vandlidende, og et areal på ca. 5 ha er i dag bevokset med rødæl, der i højere grad tåler den konstant vekslede vandstand. Området fremstår i dag som en lysåben ellesump med en frodig urtevegetation i bunden.

I - og i tilknytning til - ellesumpen findes fortsat arter, der er typiske for skovenge og/eller lysåbne skovpartier, som f.eks. Nordlig Lund-Fladstjerne, der er forholdsvis sjældnen i Danmark. Det er en art med en markant klumpvis udbredelse, og på Sjælland findes den kun på den sydøstlige del.

Nordlig Lundfladstjerne er en udpræget skovart, der trives på fugtig bund i aske- og ellesump og i kløfter i bøgeskov. Af andre arter finder man typiske skovarter som Bingelurt, Firblad og Spring-Balsamin, der alle er tilknyttet frodige og fugtige skovpartier.



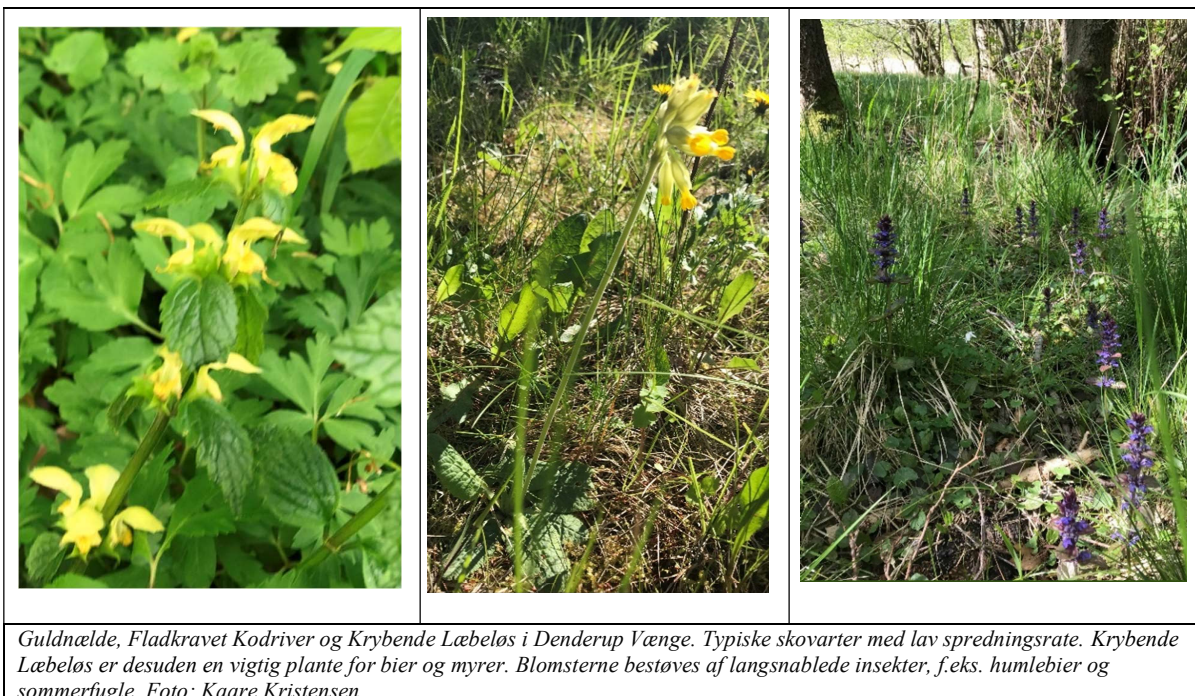
Ellesump med frodig bundvegetation i det gamle Denderup Vænge. Elletræet kan karakteriseres som værende godt for især hulrugende fugle og sommerresidens for flagermus. Foto: Kaare Kristensen

Immobil skovarter

Mange af de skovtilknyttede arter er udviklet i en tid før indførelse af skovbruget, og er tilpasset et stabilt skovklima, hvor ændringer i omgivelserne sker relativt langsomt. Det betyder bl.a., at de ikke har udviklet samme effektive spredningsstrategier, som man ser i det åbne land.

I fredningsområdet – i særdeleshed omkring Denderup Sø og de gamle vandpåvirkede lysåbne skovpartier – findes fine bestande af Krybende Læbeløs, Guldnælde og Fladkravet Kodriver. Fælles for de tre arter er, at deres frø spredes ved hjælp af myrer, og for Guldnældes og Krybende Læbeløs' vedkommende også vegetativ formering.

Vegetativ formering kræver ikke så meget energi af planten, og derfor er arter med denne formeringsform særlig konkurrencetærke under de stabile forhold, der som regel hersker i et naturligt skovøkosystem. Skovarter som disse spredes, i sagens natur, kun langsomt over større afstande. De er derfor særligt sårbare overfor større indgreb som f.eks. renafdrift eller dræning.



Et andet eksempel på skovtilknyttede arter med en lav spredningsrate findes hos insekterne, nærmere betegnet Valsehjorten. Billen, der primært er nataktiv, lever det meste af sin tilværelse inde i trøskede stubbe eller stammer af forskellige løvtræer, primært bøg og eg. Den er afhængig af egnede tilgængelige levesteder i form af store gamle træer og dødt ved.

Valsehjorten flyver normalt kun i en radius af få hundrede meter fra det sted, den er klækket. Den er altså afhængig af at der findes både en mage og et hult træ eller en død stamme i nærheden for at kunne formere sig.

Ikke kun Valsehjorten er afhængig af dødt ved inden for en overskuelig afstand, det er Børstepigsvampen, som findes i Denderup Vænge, også. Den sjældne svamp lever nemlig på det døde ved. Man finder Børstepigsvampen på stående, døende og døde bøge, højstubbe og faldne stammer, og netop tilgængeligheden til dødt ved er afgørende for især mange insekters og svampes overlevelse i skovøkosystemet.



I fredningsområdet er registreret i alt 137 forskellige svampe, hvoraf de 76 er tilknyttet træerne, og især det døde ved. I en gennemsnitlig dansk drevet skov er der ca. 6 m³ dødt ved pr. ha., hvorimod en urørt naturskov er op imod 100 m³/ha. Netop de vednedbrydende

Valsehjort i Denderup Vænge. En af de arter, som er afhængige af store gamle bøge- og egetræer og dødt ved i skoven. Foto: Finn Hansen.

svampe har derfor været i tilbagegang på landsplan i takt med, at skovdyrkningen er blevet intensiveret de sidste 100 år.

Bøgetræet danner også livsgrundlaget for en anden svampeart, nemlig Sværtende Kantarel, der er observeret i den gamle bøgeskov omkring Brødebækken. Kantarel er mykorrhizadanner og lever i symbiose med bøgetræerne. Træernes og svampenes rødder vokser sammen, og de udveksler næringsstoffer, vand og energi. Bøgetræet er den danske træart med flest mykorrhizadannende svampe tilknyttet og derfor en forudsætning for netop Sværtende kantarel findes i skoven. Tilstedeværelsen af de ovenstående svampe indikerer værdifuld naturskov med lang kontinuitet.

I fredningsområdet findes flere naturmæssigt værdifulde skovbryn. Særligt i den sydvestlige del af skoven findes flere gamle egetræer og mange arter af bærbærende buske og løvtræer. Her vokser også en fin bestand af den smukke Dagpragtstjerne. Arten forekommer typisk i frodige løvskove og krat især i askeskove og på skovenge. Blomsten bestøves af langsnablede dagsommerfugle, f.eks. Stregbredpanden, der tiltrækkes af blomstens smukke røde farve. Sommerfugle kan, modsat bier, se den røde farve, så en del blomster, der bestøves af sommerfugle er røde. Dagpragtstjerne vokser tæt på skovbrynet, der kombineret med Brødebækken også har et stor naturindhold.

Skovbrynene i fredningsområdets sydvestligste del omkring Sørup Skov, er kendetegnet ved gamle skovbryn og store gamle egetræer. Den resterende del af skoven er ekstensivt drevet og præget af flere sumpede områder med blandede løvtræer og en frodig og artsrig bundflora. Her findes bl.a. orkideen Skov-hullæbe, Sump-fladstjerne, Sump-snerre og Sump-forglemmigej. Sump-fladstjerne er en regionalt sjælden art og vokser typisk i små stykker på mosbegrøede overflader, som bliver fugtet af kildevand.

Denderup Sø

Denderup Sø er beliggende centralt i Denderup Vænge. Søen er en opdæmmet skovsø på ca. 4,5 ha. Den vurderes at have en høj økologisk tilstand, den er klarvandet, og den gode sigtbarhed giver mulighed for en rig bundflora. Søen er, sammenholdt med de omkringliggende enge og moser, et værdifuldt levested for flora og fauna.



Panoramaudsigt over Denderup Sø. Foto: Per Hirslund

Ud over søen og de våde enge, er det brede skovbryn omkring søen medvirkende til, at området huser en usædvanlig høj artsrigdom. I det brede skovbryn findes et væld af

forskellige træer i forskellige aldre og tilstande. Her vokser bl.a. vild æble, avnbøg, eg, rød-el, ask og bøg i en skøn sammenblending, der giver en høj biodiversitet.

Søen har stor betydning som levested for et væld af forskellige arter såsom guldsmede, flagermus og fugle. Her er bl.a. registreret interessante fugle som Sortspætte, Stor flagspætte, Træløber, Tårnfalk og Lærkefalk.

Derudover er der senest i 2020 observeret ynglende traner syd for søen og i engområdet syd for skoven. Området er dog kun egnet som levested for traner, så længe der er ro i skovområdet, da traner er meget sky. Lærkefalken er en sjælden ynglefugl og fåtallig trækgæst i Danmark og dens tilstedeværelse vidner om et tilstrækkeligt fødegrundlag. Falken lever af forskellige småfugle, men primært af guldsmede som den fanger i luften og Denderup Sø er et mekka for netop guldsmede.



Lærkefalken på jagt over Denderup Sø. Bemærk guldsmeden i billedets øverste venstre hjørne. Foto: Per Hirslund

Der er registreret 23 forskellige guldsmedearter i området, svarende til halvdelen af alle danske arter. Guldsmedene er smukke rovinsekter med imponerende flyveegenskaber, der gør at de kan fange bytte i luften. Guldsmedens flyveteknik er helt unik. Ikke alene er den super hurtig, men den kan også bevæge for- og bagvingerne uafhængigt af hinanden, hvilket giver den stor manøvrerdygtighed i luften. Ofte ses de svirre i luften på samme sted – som en helikopter, for pludselig at dreje af og forsvinde i hast.



Den Blå Mosaikguldsmed, som er en af landets største kan opleves ved Denderup Sø. Foto: Scanpix.

Denderup Sø og den mindre Smådammen, der ligger ca. 600 meter opstrøms, blev tidligere anvendt til karpeopdræt under Gissfeld Gods. En anvendelse, der går tilbage til det 16. århundrede, men som ikke længere praktiseres.

Søen afvandes af Brødebækken i søens østlige bred. Ved søens udmunding i bækken er etableret et stigbord, der traditionelt har været anvendt til at tømme søen for vand i forbindelse med karpedriften.

Stigbordet og en betonmur ca. 300 meter nedstrøms udgør uhensigtsmæssige spærringer i vandløbet. Derfor har Faxe Kommune fået udarbejdet forundersøgelser med henblik på at fjerne spærringer. Forundersøgelserne foreslår, at det nuværende bagløb nord for Denderup Sø gøres til det primære afløb. Projektet er dog endnu ikke realiseret. Fredningsforslaget er derfor tilrettelagt således, at det fastholder den nuværende vandstand i søen, men ikke er til hinder for eventuelle naturforbedrende tiltag.

Der er registreret både Sumpvindelsnegl og Skæv vindelsnegl i mosen umiddelbart syd for Denderup Sø. Skæv vindelsnegl kendes, på nuværende tidspunkt, kun enkelte steder på Fyn og Sjælland og ét sted i Jylland. Begge arter er følsomme over for dræning, gødskning og sprøjtning, og er optaget på habitatdirektivets bilag IV.

Dyrelivet

Fredningsområdet huser, ud over de forskellige naturtyper, også en række særlige arter, som bør fremhæves. Der er registreret både almindelige skovarter, som f.eks. ræv, grævling og bestande af rådyr, dådyr og kronvildt. Men Denderup Vænge udmærker sig særligt ved tilstedeværelsen af mere sjældne arter, som f.eks. hasselmus, flagermus og skovmår. Flere af skovens arter er såkaldte bilag IV-arter – arter som Danmark har forpligtiget sig til at beskytte jf. Habitatdirektivet. Nedenfor nævnes et par eksempler på dyrelivet i Denderup Vænge – for en mere udførlig liste henvises til bilag 4.

Hasselmus

Hasselmusen har tidligere sandsynligvis været udbredt i Danmark, men har i dag kun fem kendte områder med levesteder tilbage. Ved den seneste opgørelse af Hasselmusens udbredelse i Danmark (NOVANA¹) er Hasselmusen desværre ikke genfundet i Jylland og formodes således at være helt forsvundet fra denne landsdel. På Sjælland findes tre populationer, hvoraf den ene har sin kernepopulation i Gavevænge og Svennerup Skov syd for Rønnede.



Hasselmusen er en dygtig klatrer. Her ses den på en hasselgren. Foto: DN

Hasselmusen er en såkaldt bilag IV-art – altså en art, der er sjælden eller truet på europæisk plan. Danmark er derfor særlig forpligtet til at sikre bestandens overlevelse.

Faxe Kommune har derfor fået tildelt hasselmus som ansvarsart og har gennem flere år sat redekasser op for at skabe bedre levevilkår. Arbejdet synes at bære frugt, og DN vurderer, at den lokale bestand er i fremgang.

De seneste overvågningsdata fra NOVANA viser, at Hasselmusen nu findes på begge sider af sydmotorvejen. Der er også registreret Hasselmus i Denderup Vænge. Registreringerne er foretaget i området omkring Brødebækken og den gamle skoveng, hvor der er registreret sommerreder. Hasselmusen er tidligere også observeret i Hesede skov, nord for fredningsområdet, men er ikke genfundet her i nyere tid.

Hasselmusen hører til gnaverfamilien og er, på trods af navnet, slet ikke en mus, men derimod Danmarks eneste art af syvsover. Den sover vintersøvn et halvt års tid i en polstret rede under jorden, hvor den er beskyttet mod frost. Omkring april vågner den op til dåd og tilbringer stort

¹ NOVANA – National Overvågning af Vand og Natur

set al tid i træerne eller buskadset, hvor den er nataktiv. Her bygger den flere runde sommerreder, hvor den henholdsvis opholder sig og yngler.

I sommerhalvåret opholder hasselmusen sig det meste af tiden i vegetationen og bevæger sig kun sjældent rundt på jorden. Hasselmusen er afhængig af den sammenhængende vegetation, når den skal bevæge sig over store afstande. Og en ensartet skov uden undervegetation kan forhindre arten i at sprede sig.

Hasselmusens ideelle levested udgøres af lysåben løvskov med en rig urtevegetation, kratvegetation med stor artsrigdom af bærbuske samt uforstyrrede levende hegn, brede skovbryn og i lysninger i skoven. Undervegetationen er vigtig, da det er her, en stor del af føden findes.



Syvsoveren er ved at vågne fra sin vintersøvn. Foto: Naturama

Den største trussel mod hasselmusen er intensiv skovdrift og dernæst fragmentering. I takt med at skovdriften blev mere intensiv og løvskov erstattet med nåletræ, er hasselmusens levevilkår blevet forringet på landsplan. Hasselmusen er således på rødlisten over truede arter, fordi der er meget stor risiko for, at den uddør i Danmark.

Hasselmusen er i en forvaltningsmæssig sammenhæng en paraplyart. Det vil sige, at skaber man et godt hasselmushabitat, vil man samtidig sikre levesteder for en lang række andre dyrearter. Det drejer sig om insekter, småpattedyr, fugle, visse paddearter og krybdyr og derved også arter, der tiltrækkes af disse som fødeemner.

Ved at beskytte og fremme, hvad der karakteriserer et godt hasselmuslevested, vil man altså øge mangfoldigheden og fremme mange andre fauna- og floraelementer i skoven.

Flagermus

Der er i det samlede skovkompleks – dvs. både i fredningsområdet og udenfor – registreret 11 forskellige flagermusarter. Otte er registreret i fredningsområdet (brun-, vand-, dværg-, syd-, bredøret-, langøret-, frynse og troldflagermus). De resterende 3 arter kan sandsynligvis også have ynglesteder i området, men det vides ikke med sikkerhed.

I Danmark findes der 17 flagermusarter, og de er alle bilag IV-arter, ligesom Hasselmusen, og kræver derfor særlig beskyttelse. De lever af først og fremmest af insekter, men kan også tage edderkopper o.a. De fleste flagermusarter fanger deres bytte i luften, men enkelte arter som frynseflagermus og langøret flagermus er specialister i at tage bytte, der sidder på vegetationen og nogle arter kan også tage bytte på jorden. Vandflagermusen tager en stor del af sit bytte fra vandoverfladen på søer og åer. De enkelte arter er mere eller mindre specifikke i valget af fødeemner.

Flagermus er de eneste pattedyr, der kan flyve. De anvender ekko-orientering til at navigere og finde føde i mørket. Dette system, hvor de anvender ultralydskrig og det returnerende ekko, er så sensitivt, at flagermusene er særdeles dygtige til at finde og fange insekter i flugten.

Selvom flagermus er varmblodede, ligesom alle andre pattedyr, er de ligesom f.eks. pindsvin, i stand til at nedsætte deres kropstemperatur og andre kropsfunktioner og gå i dvale.

I Danmark klarer flagermusene den insektfattige vinterperiode ved at gå i dvale på beskyttede, frostfrie steder som f.eks. hulheder i træer, bygninger eller underjordisk i kalkgruber, kældre mv. I den aktive del af året har flagermusene dagkvarterer (inkl. ynglekolonier) på beskyttede, relativt varme og isolerede steder f.eks. i træhulheder eller i bygninger, men der er forskel på arterne med hensyn til hvilke dagopholdssteder de fortrækker. I yngletiden om sommeren er mange hunner samlet i ynglekolonier, hvor de føder og opfostrer deres unger. Kravene til ynglestederne med hensyn til beskyttelse samt varme, isolering mv. er specielt store, og hunnerne vender ofte tilbage til sådanne optimale opholdssteder år efter år.

Af de flagermusarter, der er registrerede i Denderup Vænge er Sydflagermusen den eneste, der udelukkende bruger bygninger som opholdssteder. Brunflagermus og Vandflagermus træffes stort set kun i træhulheder, mens alle øvrige arter kan benytte både bygninger og hulheder i træer som yngle- og rastested, dog i forskellig grad. De finder træer med revner, sprækker, hulheder eller spættehuller, ligesom de kan tage ophold under løs bark. Nogle arter foretrækker at klemme sig ind i smalle sprækker, mens andre foretrækker større hulheder.



Sydvendt skovbryn med gammelt stendige ved Denderup Vænge: Skovbryn, levende hegn og alléer er vigtige for flagermus. Foto: Kaare T. Kristensen

De fleste skovtilknyttede flagermusarter, som benytter træer til ophold, benytter ofte flere træer i løbet af samme sæson, og flytter rundt imellem disse. Derfor har de behov for et vist antal træer med egnede opholdssteder inden for et begrænset område. Sammenhængende arealer med urørt skov, eller tilstrækkelig mange ældre træer med egnede hulheder og løs bark er altså vigtige for at opretholde en levedygtig bestand i skovområdet.



Bredøret flagermus. Foto. Dietmar Nill/Linnea

De mest optimale forhold for flagermus i fredningsområdet vurderes at være i den sydlige del omkring Denderup Sø og Vænge, Sørup Skov og de sydvendte skovbryn. Her er fødegrundlaget højest og de fysiske forhold optimale. Et flertal af arterne foretrækker nemlig, som oftest, at søge føde ved levende hegn og skovbryn samt åbninger i skoven som f.eks. vandhuller, skovveje, søer, vandløb. Særligt fredningsområdets sydvendte brede skovbryn tiltrækker mange insekter, og er derfor gode steder for flagermusene at fouragere.

Ud over som fourageringssteder bruger mange af flagermusarterne typisk skovbryn, alléer og levende hegn som vejviser, eller såkaldte ledelinjer, når de skal transportere sig fra rasteplass til jagtområde.

Bevarelsen af disse er således vigtig for at opretholde fredningsområdet økologiske funktionalitet for flagermusene.

Bredøret flagermus og Frynseflagermus er tilknyttet skovene. De vurderes at have væsentlige lokale bestande i det store skovkompleks, bestående af Hesede Skov, Denderup Vænge og Storskov. Især Bredøret flagermus er værd at fremhæve. Den forekommer spredt i Syd- og Midtsjælland, på Lolland, Falster, Møn og Langeland. Intensive undersøgelser i de seneste år indikerer, at arten er mere hyppig inden for udbredelsesområdet end tidligere antaget, og dens udbredelsesområde er øget til også at inkludere Midtsjælland. Dog ser det ud til at Bredøret flagermus især forekommer i små lokale bestande koncentreret til optimale skovområder, og den samlede bestandsstørrelse vurderes derfor at være forholdsvis lav.

Bredøret flagermus er kendt for at foretrække opholdssteder yderligt på ældre bygninger med træværk o. lign. og nok så hyppigt i revner eller under bark på ældre træer i skov eller i park. Herfra flyver de ud og jager både i skov, langs skovveje, skovbryn og levende hegn og parker med gamle træer, men også i mere åbent landskab. Bredøret flagermus trives godt i herregårdslandskaber, der er kendetegnede ved store gamle driftsbygninger, alléer, levende hegn og skovpartier med gamle løvtræer. Herregårdslandskabet omkring Sparresholm udgør altså i sammenhæng med de store skovpartier et meget værdifuldt levested for især Bredøret flagermus.

Kulturspor

I Denderup Vænge er der enkelte kulturhistoriske elementer, f.eks. karpesøer og sagnsten.

Karpesøer: På det store plateau, som overvejende er dækket af skov, findes flere småsøer, hvor dødis fra sidste istid resulterede i lavninger i terrænet. I Denderup Vænge blev flere sådanne lavninger omdannet til karpesøer i 1500-tallet. Der er fortsat spor efter denne aktivitet via opstemninger.

Kulsoens Sten: En Sagnsten på ca. 2 x 3 m stor og op til 2,5 m høj. Spids top skrånende til alle sider, mod syd stejlt. Mod vest er siden stejl, men kun ca. 0,8 m høj over markoverfladen. Stenen synes at være meget større under markoverfladen.

Gøngehøvdingen huserede på Sjælland i slutningen af 1657-1658, hvor han kæmpede som partisanleder mod de svenske styrker. Sagnhistorien fortæller, at Gøngehøvdingens ærkerival Kulsoen brugte stenen som hvilested. Så kom svenskerne, men da slog hun en så stor skid, at stenen revnede. Stenen ligger i kanten af Brødebækken.

Offentlighedens adgang

Offentlighedens adgang til området reguleres af Naturbeskyttelseslovens adgangsregler. I privatejede skove er der adgang fra kl. 6 til solnedgang. Man må færdes til fods og på cykel, men kun på skovveje og stier. Al motorkørsel i skoven er, med undtagelse af Denderupvej, forbudt.

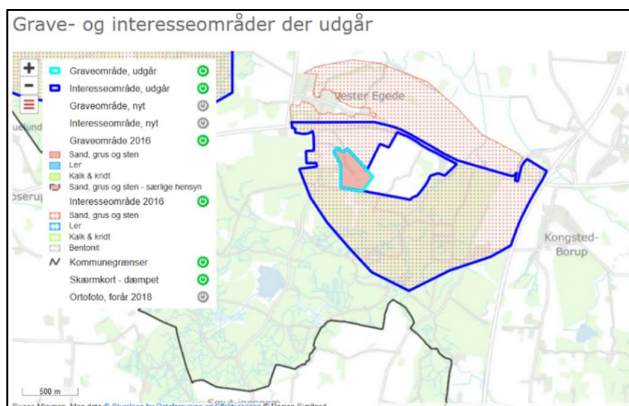
Naturpleje og naturplejeaftaler

Der er sagsrejser bekendt ingen naturplejeaftaler i området.

Råstofindvinding og vandindvindingsinteresser

I Råstofplan 2016 var den nordlige del af fredningsområdet udpeget som råstofinteresseområde, og der var et graveområde lige nord for fredningsgrænsen. Dette indgik ligeledes i forslaget til Råstofplan 2020.

I den netop vedtagne Råstofplan 2020 er interesseområdet dog indskrænket til nord for Ny Næstvedvej, og graveområdet er udtaget af planen, tilsyneladende fordi indvindingen i området er fuldført.



Den røde prikkede markering angiver forslagets råstofinteresseområde, og den røde markering angiver graveområdet, som indgik i Region Sjællands råstofplan fra 2016. I den vedtagne og nu gældende råstofplan er der derimod ikke hverken interesseområder eller graveområder indenfor fredningsområdet.

Illustration fra Forslag til råstofplan 2020

Natura2000-interesser

Fredningsområdet er ikke sammenfaldende med Natura 2000 udpegninger.

Nærmeste Natura 2000 område er nr. 163: "Suså, Tystrup-Bavelse Sø, Slagmosen, Holmegårds Mose og Porsmose", der starter fra udløbet af Brødebækken. Området har en stor udstrækning og omfatter foruden hele den nedstrøms strækning af Suså til udløbet i Karrebæk Fjord også Slagmosen og Tystrup-Bavelse Sø.

Susåen har endvidere udløb i Natura 2000 område nr. 169 "Havet og Kysten mellem Karrebæk Fjord og Knudshoved Odde".

4. Frednings- og planlægningsmæssige forhold

Eksisterende fredninger

Der er ingen eksisterende fredninger i eller i tilknytning til området.

Zonestatus

Fredningsområdet er beliggende i landzone.

Kommuneplanforhold

Fredningsforslaget er udarbejdet i overensstemmelse med kommunal planlægning og understøtter denne.

Fredningsforslaget er i Næstveds kommuneplan helt eller delvis beliggende indenfor:

- Område med naturbeskyttelsesinteresser
- Økologisk forbindelse
- Lavbundsarealer
- Bevaringsværdigt landskab (hele fredningsområdet)



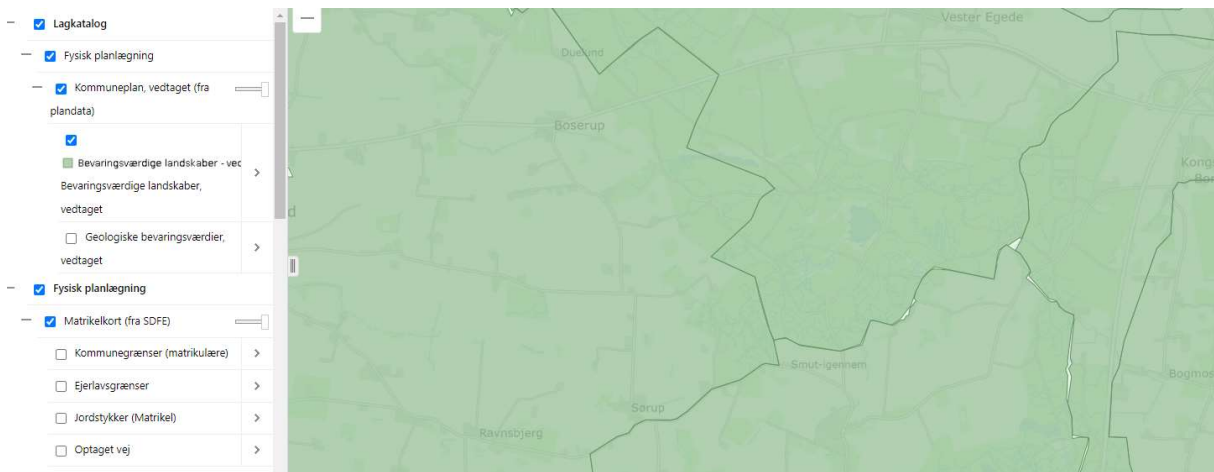
Naturbeskyttelsesinteresser og økologiske forbindelser udpeget i gældende kommuneplaner

Fredningsforslaget er i Faxes kommuneplan delvis beliggende indenfor:

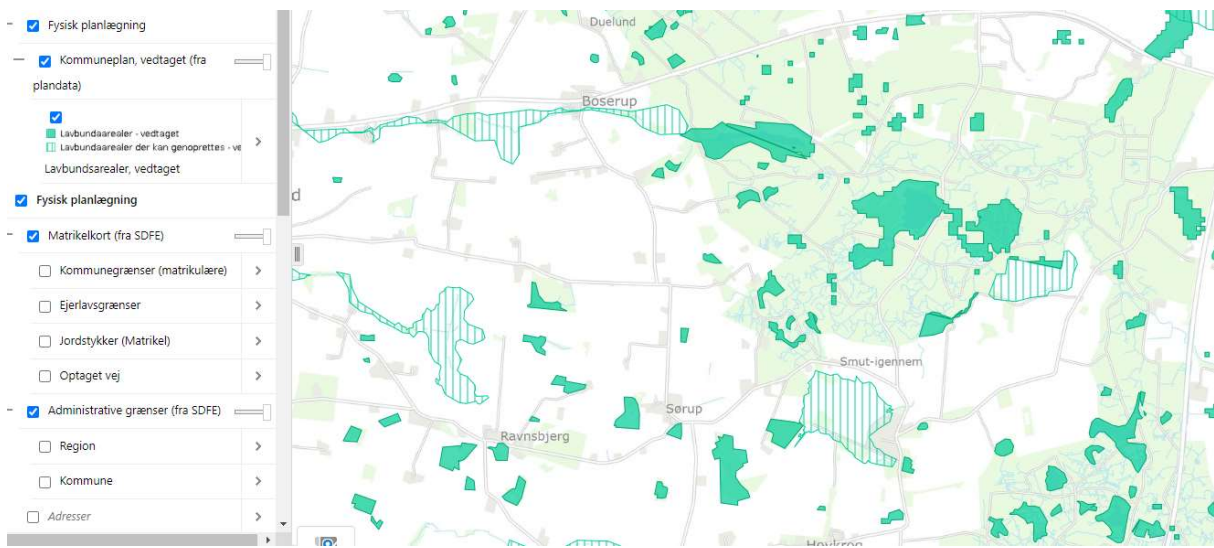
- Geologiske bevaringsværdier
- Lavbundsarealer
- Bevaringsværdigt landskab (hele fredningsområdet)
- Større sammenhængende landskaber (hele kommunens del af fredningsområdet)



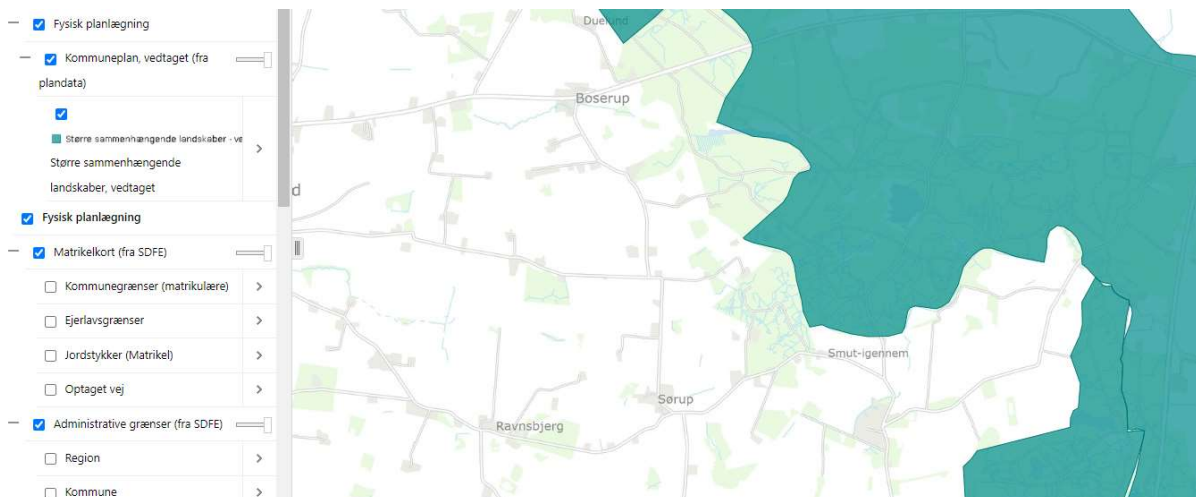
Geologiske bevaringsværdier udpeget i Faxes Kommuneplan.



Hele området er udpeget som bevaringsværdigt landskab i gældende kommuneplaner



Lavbundsarealer udpeget i gældende kommuneplaner

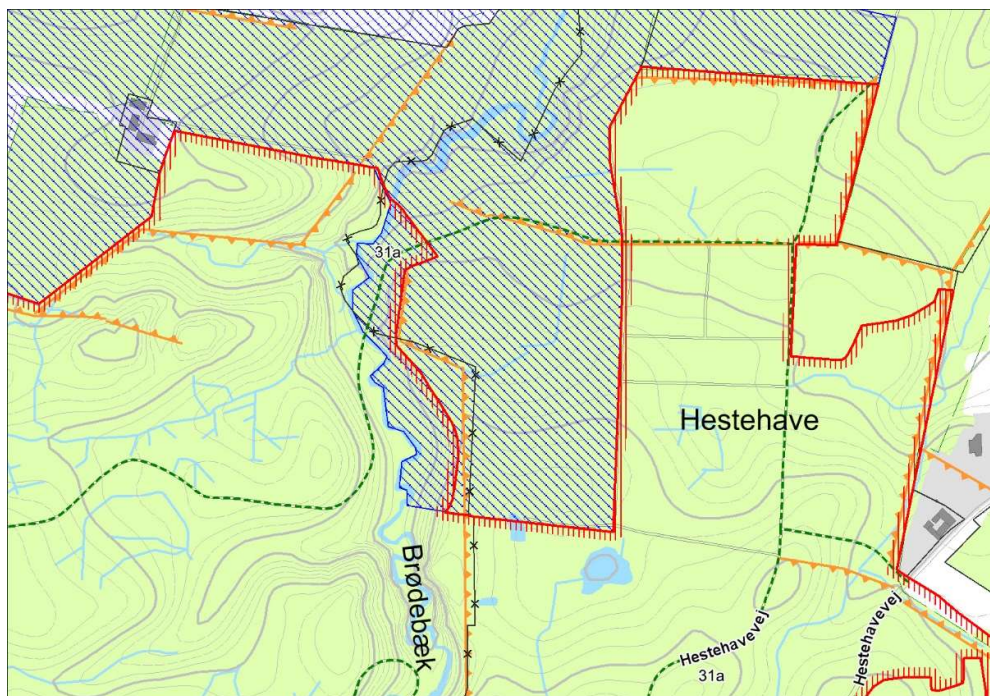


Større sammenhængende landskaber i gældende kommuneplaner

Lokalplanforhold

Fredningsforslaget grænser mestendels op til Lokalplan 1200-39 - Camp Adventure ved Vester Egede. Der er dog et mindre overlap på skrænten øst for Brødebækken. Arealet er omfattet af lokalplanens delområde A4:

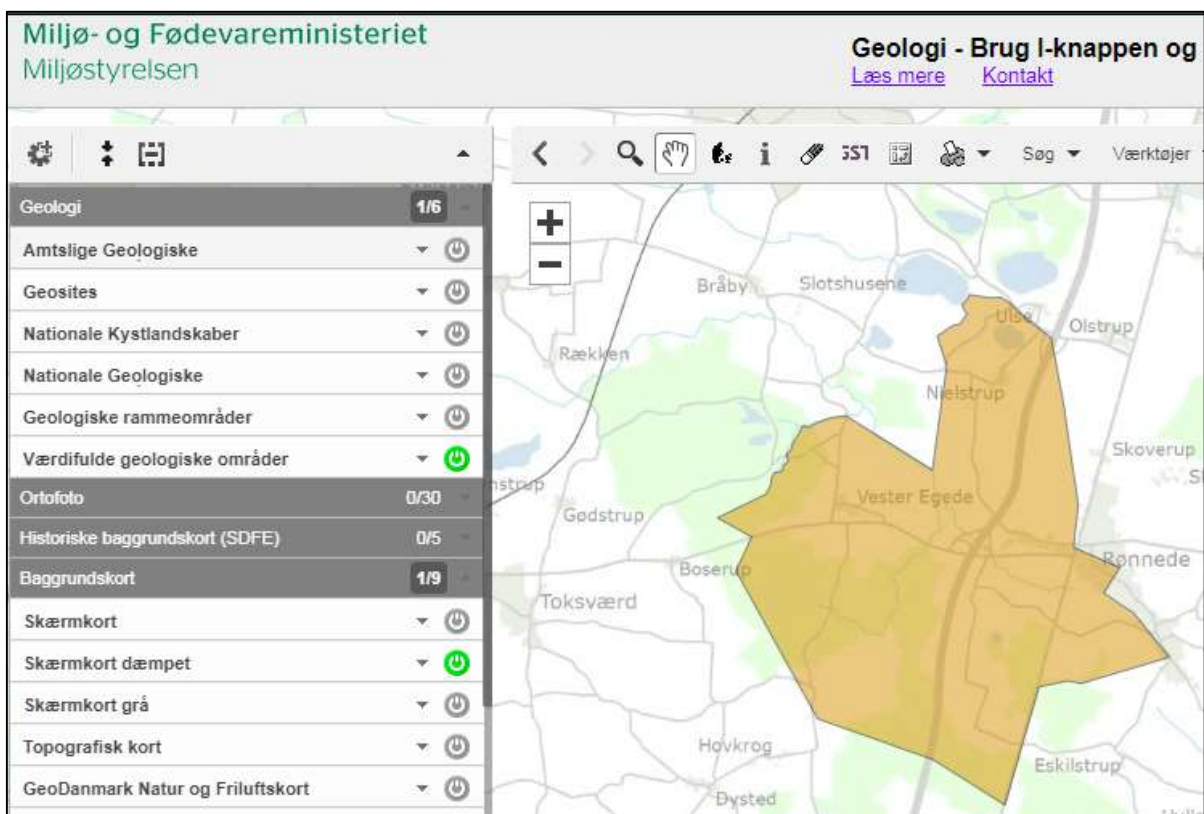
Fredningsforslaget er i overensstemmelse med lokalplanbestemmelserne for delområde A4.



Lokalplanområde vist med blå skravering. Lokalplangrænsen går i selve Brødebækken. Fredningen omfatter arealer (slugten med de stejle skrænter) allernærmest Brødebækken og overlapper derfor lokalplanområdet en smule.

Øvrige planforhold

- Den langt overvejende del af fredningsforslagets område er udpeget som fredskov.
- Området er udlagt som område med særlige drikkevandsinteresser (OSD) og er beliggende i Hjelmsø Kildeplads indvindingsopland. Nærmeste borer tilhørende almene vandforsyningsanlæg er beliggende ca. 2,6 km. mod øst.
- Området er af Miljøstyrelsen udpeget som værdifuldt geologisk område.
- Størstedelen af skoven er PEFC-certificeret



Værdifuldt geologisk område

5. Forslag til fredningsbestemmelser

§ 1 Fredningens formål

Fredningen har til formål at

- bevare og forbedre områdets naturværdier, herunder levesteder for plante- og dyreliv med særligt fokus på hasselmus og flagermus.
- sikre et større sammenhængende naturområde
- sikre og udvikle gunstige forhold særligt for arter tilknyttet gammel løvskov.
- sikre og udvikle et diversitetsrigt skovbillede med lysåbne skovenge og moser
- medvirke til at sikre Danmarks internationale traktatmæssige forpligtelser med hensyn til at beskytte naturtyper og arter
- skabe grundlag for at kunne gennemføre naturpleje i området

§ 2 Bevaring af området

De fredede arealer skal bevares i deres nuværende tilstand, som primært er karakteriseret ved gammel varieret løvskov vekslede med lysåbne arealer, medmindre en tilstandsændring er påbudt eller tilladt i de følgende bestemmelser eller tillades ved dispensation efter § 12.

§ 3 Arealernes drift og anvendelse

Driften, anvendelsen og plejen tilrettelægges så fredningens formål opfyldes.

Stk. 2. Urørt skov:

- De på fredningskortet markerede skovarealer udlægges til urørt skov. Der må i den urørte skov ikke udføres nogen former for forstlig drift eller jordbearbejdning. Foryngelsen af skoven skal ske ved fri naturlig selvforyngelse. Udgåede træer, stubbe og dødt ved må ikke fjernes.
- Der må kun foretages hugst/beskæring for, at offentligheden kan færdes sikkert og ubesværet på veje og stier, for at sikre fremkommeligheden med landbrugsmaskiner på eksisterende veje samt for at fjerne ikke hjemmehørende træer og invasive arter.
- Fredningen er ikke til hinder for, at der i den urørte del af skoven foretages en aktiv forvaltning med fokus på at minimere negative effekter af den hidtidige forstlige drift, samt at genskabe naturlige dynamikker og skovens samlede biodiversitetspotentiale. Det kan være tiltag til fremme af naturlig skovstruktur, succession eller hydrologi. Sådanne naturforbedrende tiltag kan alene udføres, såfremt de indgår i den til hver tid gældende plejeplan. Det overordnede mål er dog, at skovene med tiden bliver så selvforvaltende som muligt, med mindst mulig indgriben.

Stk. 3. Lysåbne naturarealer

- De på fredningskortet markerede lysåbne naturarealer må ikke tilplantes, gødes, drænes, sprøjtes eller jordbearbejdes. Selvsåede buske og træer kan af hensyn til den biologiske mangfoldighed forekomme, men ryddes hvis de danner skyggende bestande. Det samlede kronedække må ikke overstige 10 %.
- Rødelbevoksningerne i "Vandmosen" på matr.nr. 14k V. Egede By, V. Egede og "Bulmosen" på matr.nr. 31a Kongsted-Borup By, Kongsted er undtaget ovenstående krav om maksimalt kronedække. Der kan her foretages begrænset plukhugst og stævning, men stød må ikke fjernes og arealet må ikke gentilplantes.

- Blandingsbevoksningen ved "Bagerengen" på matr.nr. 14k V. Egede By, V. Egede er undtaget ovenstående krav i om maksimalt kronedække, jf. stk. 3, punkt 1. Arealet må drives med plukhugst.
- Fredningen er ikke til hinder for bevarelsen af eksisterende skovbryn i lysåbne naturarealer, eller at skovbryn kan opstå ved naturlig succession. Skovbryn må maksimalt være i en bræmme på 30-40 meter fra den bagved værende produktionsbevoksning. Skovbryn forynges ved selvforyngelse. Der kan foretages stedvis stævning eller gruppevis hugst i disse skovbryn (modsat de skovbryn som er beskrevet nedenfor i stk. 5).

Stk. 4. Øvrige skovarealer:

- De øvrige skovarealer skal drives på en naturskånsom måde med løbende bevaring af et større antal gamle træer og et stabilt skovklima med et vedvarende skovdække, så vidt muligt med træer af forskellig alder og art, og med et varierende kronedække, således at opvækst af underskov understøttes. Målet skal på langt sigt være, at der findes mindst 10 træer med en alder over 100 år pr. hektar. Skovdriften skal være ekstensiv og sikre opretholdelse og udvikling af biologiske værdier, herunder ved at efterlade stubbe, grene, kvas og andet dødt ved i skoven. Skovdriften skal søges tilrettelagt, så den understøtter tilstedeværelsen af en underskov med krat, buske og urter, idet en sådan underskov kan udgøre levesteder for hasselmus.
- Ved plantning eller såning skal der anvendes hjemmehørende træarter og buske, jf. den til enhver tid gældende definition anvendt af Miljøministeriet. Planterne skal så vidt muligt være af lokale provinenser.
- Der må ikke gødes eller anvendes pesticider eller udlægges musegift.
- Renafdrifter skal så vidt muligt undgås, men kan udføres i begrænset omfang. Der må ikke renafdrives sammenhængende løvskovsarealer på over 0,5 ha ad gangen. Der skal således især benyttes plukhugst, gruppevis foryngelse og udtynding, som helst foretages i september og oktober måneder. Jordbearbejdning og tungt maskinel skal undgås i vinterperioden november til marts.

Efter at fredningen er trådt i kraft, skal lodsejerne i dialog med plejemyndighederne udpege hhv. 30 (Sparresholm) og 150 (Gisselfeld) "livstræer" med en brysthøjdediameter på min. 50 cm, som skal bevares til naturligt henfald. Træerne markeres fysisk og noteres i skovkort, så de kan lokaliseres efterfølgende. Udpegningen skal så vidt muligt fokusere på de biologisk mest værdifulde træer samt træer, der har udviklet eller forventes at udvikle hulheder. Fredningen skal ikke være til hinder for at ansøge om tilskud fra Landbrugsstyrelsen til udpegning af flere livstræer end det ovenfor nævnte antal. Når et af de udpegede livstræer er gået helt til grunde, udpeges et andet livstræ i stedet.

- Eksisterende nåletræsbevoksninger, som er angivet på fredningskortene, kan opretholdes og drives som hidtil. Fredningen er ikke til hinder for, at der efter afdrift af nåletræerne helt eller delvist kan tilplantes med løvtræer.
- Fredningen er ikke til hinder for biodiversitetsfremmende tiltag, yderligere ekstensivering, ophør af forstlig drift eller udlægning af åbne naturarealer på de øvrige skovarealer.

Stk. 5. Skovbryn markeret som ledelinje på kortbilag 2, må ikke renafdrives.

- Ledelinjer forynges ved selvfor yngelse. Der kan foretages stedvis stævning eller plukhugst, men funktionen som ledelinje for flagermus og hasselmus skal tilgodeses.

Stk. 6. Fredningen er ikke til hinder for høslæt eller skovgræsning med dertil hørende hegning.

§ 4 Bebyggelse

Der må ikke etableres nye boliger i området.

Stk. 2. Der må ikke opføres anden ny bebyggelse, herunder skure, boder, jagthytter og lignende, jf. dog stk. 4.

Stk. 3. Fredningen er ikke til hinder for midlertidig anbringelse af skurvogne/arbejdsskure op til 10 m², der i kortere perioder er nødvendige for skovdrift eller naturpleje (max. 6 uger).

Stk. 4. Fredningen er ikke til hinder for anbringelse af sædvanlige primitive læskure til græssende dyr efter plejemyndighedens godkendelse af udformning, størrelse og placering.

§ 5 Faste konstruktioner og anlæg

Der må ikke etableres faste anlæg og konstruktioner som f.eks. tårne, vindmøller, tankanlæg, transformerstationer og master. Der må ikke føres luftledninger over arealerne.

Stk. 2. Der må ikke anbringes campingvogne, telte eller lignende.

Stk. 3. Etablering af sports- og aktivitetsanlæg såsom golfbaner, skydebaner, motorbaner, ridebaner, mountainbikebaner, trætopbaner m.m. er ikke tilladt.

Stk. 4. Der må alene opsættes almindelige landbrugshegn (trådhegn) til husdyrbrug. Fredningen er ikke til hinder for anden hegning i forbindelse med naturpleje efter plejemyndighedens godkendelse af udformning, størrelse og placering og offentlighedens adgang. Sædvanlige hegn omkring nyplantninger og foryngelser er tilladt såfremt disse fjernes igen inden 10 år. Fredningen begrænser ikke rettigheder til opsætning af hegn fastsat i deklareret oprettet før fredningstidspunktet.

Stk. 5. Fredningen er ikke til hinder for opsætning af informationstavler mhp. formidling i området efter plejemyndighedens godkendelse.

Stk. 6. Der må ikke anlægges nye veje og stier uden Fredningsnævnets godkendelse, jf. dog §7, stk. 4. Almindelig vedligeholdelse af eksisterende veje og stier er fortsat tilladt.

Stk. 7. Fredningen er ikke til hinder for etablering af de nødvendige foranstaltninger i forbindelse med pleje, f.eks. drikkeanlæg, fangfolde og lignende.

Stk. 8. Fredningen er ikke til hinder for almindelige jagtrelaterede foranstaltninger i sædvanligt omfang, som f.eks. opsætning af jagtstiger/hochsitz eller etablering af mindre foderpladser.

§ 6 Terrænændringer, hydrologi, diger mv.

Terrænændringer, herunder råstofindvinding, er ikke tilladt. Der må ikke fyldes op, graves af, planeres eller deponeres jord, grus eller lignende inden for fredningsområdet.

Stk. 2. Der må ikke etableres nye grøfter eller dræn. Plejemyndigheden kan dog i særlige tilfælde godkende nye grøfter eller dræn, hvis formålet er at muliggøre naturpleje, eller hvis det er nødvendigt for opretholdelse af udlagte veje og stier.

Stk. 3. Eksisterende dræn og grøfter kan vedligeholdes i de § 3, stk. 4 omtalte "øvrige skovarealer", samt de små holme syd for Denderup Vænge. På de urørte skovarealer og lysåbne naturarealer må alene gennemgående dræn og grøfter vedligeholdes.

Stk. 4. De på kortbilag 2 markerede søer må ikke tømmes for vand.

Stk. 5. De på fredningskortet markerede sten- og jorddiger må ikke nedlægges eller beskadiges.

§ 7 Offentlighedens adgang

Offentlighedens adgangs- og opholdsret i området følger af de almindelige bestemmelser i gældende love, og eksisterende veje og stier er således åbne for offentlighedens færdsel til fods eller cykel, jf. naturbeskyttelseslovens § 26.

Stk. 2. Området omkring Brødebækken er særligt sårbart i forhold til slitage og forstyrrelse, og her skal dyre- og planteliv og den "stille skovgæst" derfor prioriteres. Der er forbud mod organiserede aktiviteter og arrangementer som f.eks. orienteringsløb, cykelløb og kommercielle arrangementer.

Stk. 3. Cykling uden for veje og stier er forbudt.

Stk. 4. Hvor adgang til eksisterende stier forhindres ved hegning af hensyn til græssende dyr, skal stierne holdes åbne og tilgængelige for offentligheden med stenter, klaplåger eller lignende, eller ved at føre stien udenom foldene.

Stk. 5. Plejemyndigheden kan af hensyn til bevarelsen af plante- og dyrelivet fastsætte regler for begrænsning af offentlighedens færdsel i området. Og plejemyndigheden har i øvrigt ret til at færdes i det fredede område i forbindelse med registrering af flora og fauna og plejeplansarbejde.

§ 8 Naturpleje og Naturgenopretning

Faxe og Næstved Kommuner er plejemyndigheder på de private og kommunalt ejede arealer indenfor de pågældende kommuners grænser, mens den administrerende statslige myndighed er plejemyndighed på statsejede arealer.

Stk. 2. Plejemyndighederne kan gennemføre pleje til opfyldelse af fredningens formål i henhold til den til enhver tid gældende bekendtgørelse om pleje af fredede arealer og tilsyn, for tiden bekendtgørelse nr. 924 af 27. juni 2016. Plejen skal i særlig grad tage sigte på bevaring af sårbare og sjældne arter tilknyttet skovøkosystemer.

Stk. 3. På privatejede arealer har plejemyndigheden ret til, uden udgift for vedkommende ejer, at foretage plejearbejder, når ejeren er underrettet derom og har haft mulighed for selv at lade arbejdet udføre. Det kan eksempelvis være:

- Træffe foranstaltninger til fremme af et rigt og varieret dyre- og planteliv, herunder at sikre og om muligt forbedre levevilkårene for sjældne arter af dyr og planter.
- Bekæmpe arter, der er angivet på Miljøstyrelsens liste over invasive arter.
- Afgræsning af lysåbne arealer

Stk. 4. Fredningen er ikke til hinder for fjernelse af spærringer i Brødebækken, eller for gennemførelse af vådområde/lavbundsprojekter eller anden naturgenopretning, der udmønter fredningens formål. Naturgenopretningsprojekter skal gennemføres i overensstemmelse med et nærmere beskrevet projekt, som forinden er forelagt berørte myndigheder og lodsejere, tilstødende lodsejere, forpagtere og Danmarks Naturfredningsforening til udtalelse samt godkendt af Fredningsnævnet.

§ 9 Plejeplaner

Plejemyndighederne udarbejder og koordinerer plejeplaner for det fredede område senest 2 år efter fredningens gennemførelse. Herefter laves plejeplaner efter behov. Den første plejeplan skal fokusere særligt på de lysåbne arealer omkring Denderup Vænge og på hvordan levesteder for hasselmus sikres og forbedres.

§ 10. Særbestemmelser

Rødgranbevoksningen omkring Brødebækken øst for Denderup Sø på matr.nr. 14k V. Egede By, V. Egede skal afdrives, når træerne er hugstmodne, dog senest 5 år efter fredningens gennemførelse. Arealet må ikke gentilplantes. Arealet er markeret på fredningskortene.

Rødgranbevoksningen syd for Søndre Kløftvej v. Røde bro på matr.nr. 14k V. Egede By, V. Egede skal afdrives, når træerne er hugstmodne, dog senest 5 år efter fredningens gennemførelse. Arealet må ikke gentilplantes. Arealet er markeret på fredningskortene.

Rødgranbevoksningen omkring Barmose bæk sydvest for Denderup Sø på matr.nr. 14a V. Egede By, V. Egede skal afdrives, når træerne er hugstmodne, dog senest 5 år efter fredningens gennemførelse. Arealet må ikke gentilplantes. Arealet er markeret på fredningskortene.

Stk.2. Ovenstående bestemmelser skal dog ikke være til hinder for, at der efter plejemyndighedens nærmere bestemmelse i plejeplanen kan plantes skyggende beplantning af f.eks. rødel i en smal bræmme i umiddelbar tilknytning til selve vandløbet

§ 11. Dispensation

Fredningsnævnet kan meddele dispensation fra fredningsbestemmelserne, såfremt det ansøgte ikke vil stride mod fredningens formål, jf. Naturbeskyttelseslovens § 50, stk. 1.

§ 12 Retsvirkning

Med Fredningsnævnets offentlige bekendtgørelse af sagens rejsning, jf. Naturbeskyttelseslovens § 37, får bestemmelserne for de skovarealer, der i henhold til § 3 er omfattet af bestemmelserne for skovarealer der udlægges til urørt skov, retsvirkning jf. § 37, stk. 3 i naturbeskyttelsesloven.

Litteraturliste:

- AAU-Rødlisten (2019): Tilgængelig på internettet: <https://bios.au.dk/forskningraadgivning/temasider/redlistframe/>
- Atlas Flora Danica
- Dansk Pattedyrsatlas (2007). Gyldendal. Red. Hans J. Baagøe & Thomas Secher Jensen
- Dansk Svampeatlas. Tilgængelig på internettet: <https://svampe.databasen.org/>
- Dansk sommerfugleatlas. Tilgængelig på internettet: <https://www.sommerfugleatlas.dk/>
- Flagermus og Skovbrug (2010) – Miljøministeriet – Skov og naturstyrelsen
- Forvaltningsplan - Beskyttelse og forvaltning af hasselmusen, *Muscardinus avellanarius*, og dens levesteder i Danmark. Naturstyrelsen, Miljøministeriet 2011
- Græsning og høslæt i naturplejen. Buttenschøn, R.M. (2007). Miljøministeriet, Skov- og Naturstyrelsen og Center for Skov, Landskab og Planlægning, Københavns Universitet, Hørsholm, 2007. 250 s. ill.
- Handlingsplan for bevaring af den truede art hasselmus, *Muscardinus avellanarius*.
- Hasselmus - *Muscardinus avellanarius*. Miljøstyrelsen. Tilgængelig på internettet: <https://mst.dk/natur-vand/natur/artsleksikon/pattedyr/hasselmus/>
- Lokalplan 1200-39 - Camp Adventure ved Vester Egede
- Naturindhold i Naturstyrelsens skove på enheden Vestsjælland (2014). Skorski, P. M., Morsing, J., Buttenschøn, R. M., Raulund-Rasmussen, K. Institut for Geovidenskab og Naturforvaltning, Københavns Universitet.
- Naturbasen (Fugle og Natur). Tilgængelig på internettet: <https://www.naturbasen.dk/>
- Naturpleje – Skov og Krat. Miljøstyrelsen (2020). Tilgængelig på internettet: <https://mst.dk/natur-vand/natur/national-naturbeskyttelse/naturpleje/naturplejeportalen/naturtyper-og-deres-pleje/skov-og-krat/>
- NOVANA – National Overvågning af Vand og Natur (2020). Data tilgængelig på internettet via Danmarks Miljøportal: <http://naturdata.miljoportal.dk/>
- Region Sjælland - Fase 1 kortlægning efter sand, grus og sten ved Faxø
- VESTER EGEDE – INTERESSEOMRÅDE I-12
- Rute 54 Næstved-Rønnede. Landskabsanalyse; VVM-redegørelse; Rapport 568 - 2016
- Rute 54 Næstved-Rønnede. Miljøvurdering. VVM-redegørelse. Rapport 567 - 2016
- URT 1996:1 Februar 1996 – Bjergskovene ved Rønnede, Niels Faurholt
- Vindmøller ved Sparresholm Gods. Forslag til Tillæg nr. 6 til Næstved Kommuneplan 2017-2029. Miljørapport med VVM-redegørelse og Miljøvurdering (april 2018)

Bilag 1, areal-og lodsejerliste. Brødebakken

Lb. Nr.:	Matr.nr.: Ejerlav:	Ønskes fredet:			NBL 's bestemmelser om:			Den 11-05-2022
		Ca.ha.	Antal lodder	Sø beskyttelse § 16 - ca.ha	§ 3 Søer, moser, enge, overdrev - ca.ha	Fredskov ca. ha	Bemærkninger	
1	14a	86,40	del af 1	4,99	23,56	86,40		
	14k	116,55	del af 1	14,59	3,83	116,20		
	37	0,17	del af 1	0	0,17	0,17		
	31a	52,11	del af 1	0	3,37	52,11		
	V. Egede By, V. Egede Kongsted-Borup By, Kongsted							
Samlet		255,22		19,59	30,93	254,88		
2	14	29,69	del af 1	0	0,00	29,69		
	1o	4,37	del af 1	0	0,08	4,37		
	1a	16,17	del af 1	0	12,03	1,19		
	1ai	0,15	del af 1	0	0,00	0,15		
	Sørup By, Toksværd Sparresholm Hgd., Toksværd							
Samlet		50,38		0	12,11	35,40		
	I alt	306 ha		20 ha	43 ha	290 ha		

BILAG 2

Dato: 18. maj 2022
Sagsbehandler: Jørgen Heinemeier

NÆSTVED



Danmarks
Naturfredningsforening



Budgetoverslag for forslag om fredning af Brødebækken og Denderup Vænge

Danmarks Naturfredningsforening og Næstved kommune rejser om kort tid frednings sag for Brødebækken og Denderup Vænge i Næstved og Faxe kommuner. I henhold til Naturbeskyttelseslovens § 36, stk. 5 skal et fredningsforslag ledsages af et overslag over de forventede omkostninger, der knytter sig til gennemførelsen af forslaget.

Fredningsforslaget omfatter ca. i alt ca. 306 ha fordelt på to lodsejere. Den langt overvejende del af fredningsforslaget er registreret som fredskov, jf. skovloven. Der ydes efter fast praksis ikke grundtakst for disse arealer.

Nedenfor angives et overslag over forventelige fredningserstatninger, dels for fredningsområdet som helhed, dels for kommunerne hver for sig.

For området som helhed:

Areal (ha)	Regulering	Skønnet erstatning (kr./ha)	Sammenholdt med klagenævnets afgørelser	Bemærkninger	Skønnet erstatning i alt kr.
43,0	§ 3-beskyttede arealer	0	Klagenævnets faste praksis		0
26,0	Urørt skov, jf. §3, stk. 2	40.000	NKN 15.3.2002 om Æbelø m.v. NKN 18.3.2009 om Agernæs storskov, NKN 30.4.96 om Baggesvogn Gods	Arealernes topografi indgår i vurderingen	1.040.000
3,9	Nåletræsarealerder skal afdrives og overgå til lysåben natur	30.000	NMKN afg. af 29. juni 2011 om Alstrup Krat, (vedr. Oksendalen)		117.000
26,5	Nåletræsarealer, der fortsat kan drives med nåletræ eller evt. overgå til løvskov	0		Ingen begrænsninger i driften	0
2,0	Omdriftsareal, der skal overgå til lysåben natur	100.000	NKN afg. af 4. febr. 2009 om Lien, Fosdal og Sandmosen NKN afg. af 30.aug. 2006 om Sebbesund handels- og håndværksplads		200.000

10,7	Lysåben natur i øvrigt, tilplantningsforbud	10.000	NKN afg. af 14.12.2010 om Gl. Lundeborg NKN afg. af 19.5.2009 om Bjergene og Vejrhøjbu	Rødelbevoksninger og blandingsbevoksning, der kan drives med plukhugst samt vandlidende arealer m.v.	107.000
1,3	Areal udenfor fredskov, uden særlige begrænsninger	3600	Grundtakst		4.680
192,4	Øvrige skovarealer, jf. § 3, stk. 4	8.000	NMKN afg. af 31.5.2016 om Søheden skov MFKN afg. af 2.11.20 om Dalene ved Resebro		1.539.200
	Udpegede livstræer, i alt 180 stk.	1000 kr/stk	På baggrund af Landbrugsstyrelsens tilskudstakster		180.000
I alt: 305,8					3.187.880

Andel af fredningen i Næstved kommune:

Areal (ha)	Regulering	Skønnet erstatning (kr./ha)	Sammenholdt med klagenævnsafgørelser	Bemærkninger	Skønnet erstatning i alt kr.
12,1	§3-beskyttede arealer	0	Klagenævnets faste praksis		0
7,7	Urørt skov, jf. §3, stk. 2	40.000	NKN 15.3.2002 om Æbelø m.v. NKN 18.3.2009 om Agernæs storskov NKN 30.4.96 om Baggesvogn Gods	Arealernes topografi indgår i vurderingen	308.000
1,2	Nåletræsarealer der fortsat kan drives med nåletræ eller evt. overgå til løvskov	0		Ingen begrænsninger i driften	0
2,0	Omdriftsareal, der skal overgå til lysåben natur	100.000	NKN afg. af 4. febr. 2009 om Lien, Fosdal og Sandmosen NKN afg. af 30.aug. 2006 om Sebbesund handels- og håndværksplads		200.000
0,9	Areal udenfor fredskov, uden særlige	3600	Grundtakst		3.240

	begrænsninger				
26,4	Øvrige skovarealer, jf. § 3, stk. 4	8.000	NMKN afg. af 31.5.2016 om Søheden skov MFKN afg. af 2.11.20 om Dalene ved Resenbro		211.200
	Udpegede livstræer, 30 stk.	1000 kr/stk	På baggrund af Landbrugsstyrelsens tilskudstakster		30.000
I alt: 50,3					752.440

Andel af fredningen i Faxe kommune:

Areal (ha)	Regulering	Skønnet erstatning (kr./ha)	Sammenholdt med klagenævnsafgørelser	Bemærkninger	Skønnet erstatning i alt kr.
30,9	§3-beskyttede arealer	0	Klagenævnets faste praksis		0
18,3	Urørt skov, jf. §3, stk. 2	40.000	NKN 15.3.2002 om Æbelø m.v. NKN 18.3.2009 om Agernæs storskov NKN 30.4.96 om Baggesvogn Gods	Arealernes topografi indgår i vurderingen	732.000
3,9	Nåletræsarealer, der skal afdrives og overgå til lysåben natur	30.000	NMKN afg. af 29. juni 2011 om Alstrup Krat, (vedr. Oksendalen)		117.000
25,3	Nåletræsarealer, der fortsat kan drives med nåletræ eller evt. overgå til løvskov	0		Ingen begrænsninger i driften	0
10,7	Lysåben natur i øvrigt, tilplantningsforbud	10.000	NKN afg. af 14.12.2010 om Gl. Lundeborg NKN afg. af 19.5.2009 om Bjergene og Vejrhøjbu	Rødelbevoksninger og blandingsbevoksning, der kan drives med pluk-hugst samt vandlidende arealer m.v.	107.000
166,0	Øvrige skovarealer, jf. § 3, stk. 4	8.000	NMKN afg. af 31.5.2016 om Søheden skov MFKN afg. af 2.11.20 om Dalene ved Resenbro		1.328.000
0,4	Areal udenfor fredskov, uden særlige begrænsninger	3.600	Grundtakst		1.440
	Udpegede livstræer, 150 stk.	1000 kr/stk	På baggrund af Landbrugsstyrelsens tilskudstakster		150.000
I alt: 255,5					2.435.440



Danmarks Naturfredningsforening
dn@dn.dk
Att. Jørgen Heinemeier
jh@dn.dk

Landskab og Skov
J.nr. 2022 - 40240
Ref. EVATS
Den 11. juli 2022

Miljøstyrelsens bemærkninger til budgetoverslag vedr. Denderup Vænge og Brødebækken

Danmarks Naturfredningsforening har den 18. maj 2022 fremsendt et budgetoverslag for forslag til fredning af Brødebækken og Denderup Vænge i Næstved og Faxe kommuner med anmodning om Miljøstyrelsens bemærkninger, jf. naturbeskyttelseslovens § 36, stk. 5 og 6.

Det fremgår af det tilsendte materiale, at Fredningsforslaget ikke forudsætter nye anlæg af f.eks. stier, veje, bebyggelse eller lignende, men alene tilsigter bevaring og forbedring af områdets naturværdier.

Miljøstyrelsen har følgende bemærkninger til budgetoverslaget:

Det fremgår af fredningsforslaget, at en væsentlig del af området er registreret som fredskov. Det fremgår samtidig af fredningskortet, at der findes §3-arealer i fredskov.

Det fremgår desuden af budgetoverslaget under "Lysåben natur i øvrigt, beplantningsforbud", at dette bl.a. dækker over "rødelbevoksninger og blandingsbevoksning, der kan drives med plukhugst samt vandlidende arealer m.v.". Miljøstyrelsen skal i den forbindelse henlede opmærksomheden på skovlovens §28 i Kapitel 4 om beskyttelse af naturtyper og levesteder for arter mv. og bestemmelserne om de beskyttede naturtyper, der hører til fredskov, men som udgøres af mindre arealer:

*"§28. Søer, moser, heder, strandenge eller strandsumpe, ferske enge og biologiske overdrev, der hører til fredskov, og som ikke er omfattet af naturbeskyttelseslovens §3, fordi de er mindre end de deri fastsatte størrelsesgrænser, må ikke dyrkes, afvandes, tilplantes eller på anden måde ændres.
Stk.2. Forbuddet i stk. 1 gælder også vandløb, som ikke er omfattet af naturbeskyttelseslovens §3, fordi de ikke er udpeget som beskyttede af miljø- og fødevarerministeren efter indstilling fra kommunalbestyrelsen.
Forbuddet gælder dog ikke for sædvanlige vedligeholdelsesarbejder i vandløb"*

Afhængig af forekomsten af sådanne mindre beskyttede områder, kan erstatningen for visse delområder efter Miljøstyrelsen opfattelse være højt sat.

Miljøstyrelsen har umiddelbart ikke yderligere bemærkninger til det fremsendte budgetoverslag. Miljøstyrelsen vil redegøre nærmere for sin holdning til fredningsforslaget, herunder dets afgrænsning og indhold, i forbindelse med det offentlige møde, fredningsnævnet afholder om fredningsforslaget.

Med venlig hilsen

Eva Tørning Svendsen
Specialkonsulent
evats@mst.dk

Danmarks Naturfredningsforening
Masnedøgade 20
2100 København Ø
Att. Jørgen Heinemejer

Postadresse:
Frederiksgade 9
4690 Haslev

Kontoradresse:
Frederiksgade 9
4690 Haslev

Direkte telefon 50 20 30 61
www.faxekommune.dk

Dato: 13. juni 2022

Sagsnummer:
01.05.10-P20-1-22

Faxe Kommunes bemærkninger til budgethøring vedr. forslag om fredning af Brødebækken og Denderup Vænge

Faxe Kommune har d. 20. maj. 2022 modtaget en budgethøring vedr. forslag om fredning af Brødebækken og Denderup Vænge. Faxe Kommune har gennemgået det fremsendte materiale og har følgende bemærkninger til budgetforslaget.

Først og fremmest vil Faxe Kommunes med dette høringssvar gøre opmærksom på, at vi ikke vurderer, at der vil være naturmæssige gevinster ved at gennemføre fredningen. Fredningen vil derimod medføre en uforholdsmæssig stor udgift for Faxe Kommune og dens borgere, uden at bidrage med en væsentlig rekreativ eller naturmæssig værdi. Denne vurdering baseres på, at Faxe Kommune ikke kan genkende det trusselsbillede, som opstilles i fredningsforslaget.

I fredningsforslaget beskrives det, at skoven rummer en artsrigdom ud over det sædvanlige samt at den høje biodiversitet primært skyldes to faktorer; de særlige geologiske forhold og områdets lange skovhistorie. I afsnittet om trusler er det angivet, at overdreven rekreativ anvendelse og den intensive skovdrift udgør konkrete trusler mod områdets naturværdier. Samtidig nævnes også råstofinteresserne i området, samt at der ikke findes andre konkrete tiltag i lovgivningen eller den praktiske forvaltning, der kan sikre områdets store naturværdier mod forringelse.

Som det skrives i fredningsforslaget er skovens driftshistorie en medpart i, at området har opnået den naturværdi, som gør området værd at frede i dag. Det er derfor tvetydigt, at denne skovdrift også anføres som et af trusselbillederne for skoven. Fredningsforslaget fremhæver bl.a. at den intensiverede skovdrift fører til at løvskov erstattes med nåletræer, hvilket udgør en trussel for hasselmusen i området. Faxe Kommune kan ikke genkende denne tendens, idet der foreligger tal fra driften, som beskriver at der er sket en stigning af bøg- og egetræer med henholdsvis 10% og 68% og et fald i nåletræer på 68% siden midten af 90'erne. Der er således ikke lighed i mellem den beskrevne og foretagne praksis.

Med henblik på truslen fra forstyrrelse og overdreven rekreativ anvendelse, så gør Faxe Kommune opmærksom på, at området omkring Camp Adventure er lokalplanlagt og ikke kan udvides yderligere uden tilladelse fra Faxe Kommune og Naturstyrelsen. I lokalplanlægningen for Camp Adventure er der taget hensyn til områdets naturværdier. Det beskrives også, at fredningsforslaget er i overensstemmelse med lokalplanbestemmelserne for delområdet. Faxe Kommune anser det derfor ikke som nødvendigt, at fredningsgrænsen skal krydse ind over lokalplanområdet. På baggrund af de foreliggende aftaler mellem de berørte parter i lokalplanen, så bør afgrænsningen af fredningen således følge den eksisterende lokalplans grænser.

Det er ligeledes Faxe Kommunes oplevelse, at de besøgende ved Camp Adventure og Skovtårnet hovedsageligt benytter sig af de etablerede boardwalks til og fra Skovtårnet. Faxe Kommune oplever således ikke en øget aktivitet i Denderup Vænge. Adgangen til Denderup Vænge er reguleret af naturbeskyttelseslovens bestemmelser for færdsel i skove, og så vidt vi kan se af fredningsforslaget vil skoven fortsat være tilgængelig efter naturbeskyttelseslovens bestemmelser, såfremt området fredes. Fredningsforslaget vil derfor ikke ændre offentlighedens brug og adgang til skoven ligesom fredningen ikke har indflydelse på færdsel på Camp Adventures lokalplanlagte område. Det er Faxe Kommunes vurdering, at fredningen ikke beskytter området mere mod færdsel og ophold i skoven, end skoven den i dag er beskyttet mod gennem naturbeskyttelsesloven.

Af trusler nævnes også råstofinteresserne i området. I fredningsforslaget fremgår det dog, at råstofinteresseområdet er udgået i den nyeste råstofplan for Region Sjælland. Faxe Kommune finder det derfor misvisende, at Danmarks Naturfredningsforening fremhæver det som en trussel, når dette ikke længere er aktuelt.

Generelt er Faxe Kommune ikke enig i betragtningen om, at der ikke findes lovgivning som sikrer naturværdierne i området. Det er Faxe Kommunes vurdering, at dyre- og planteliv på størstedelen af de foreslåede arealer er sikret igennem eksisterende lovgivning som bl.a. skovloven, planloven naturbeskyttelsesloven og habitatdirektivet. Endvidere vurderer Faxe Kommune, at de eventuelle forbedringer for plante- og dyrelivet, som fredningen skal muliggøre, i høj grad også vil kunne opnås gennem frivillige plejeaftaler og lignende.

Faxe Kommune mener generelt at fredninger er et betydeligt indgreb for lodsejerne, og bør således kun anvendes på områder, hvor beskyttelsen ikke er allerede sikret, og hvor den ikke kan opnås gennem andre frivillige ordninger. Skovområderne i den del af fredningsforslaget, som findes i Faxe Kommune, er alle PEFC certificeret og driftes med fokus på bæredygtigt skovbrug. Det er således i høj grad også den driftsmæssige historik, som gør at området har opnået dets høje naturværdi i dag. Der foreligger ikke på nuværende tidspunkt forslag til ændringer i denne drift. Ved at pålægge en fredning på skovområder hvor lodsejere, som driver deres skove med fokus på naturnær og biodiversitetsfremmende skovdrift, så er man i samme ombæring med til at fjerne de private lodsejeres incitament for at lave mere bæredygtigt skovbrug på andre arealer af frygt for området får så høje naturværdier, at det kan fredes.

Bemærkninger til budgetforslagets erstatningssummer:

Faxe Kommune er principielt uenig i fredningsforslaget, men såfremt man ønsker at gå videre med fredningen, så vil vi gerne fremføre nedenstående bemærkninger til erstatningssummerne.

Faxe Kommune anerkender, at de fremlagte erstatningssummer er baseret på tidligere takster sat i forbindelse med klagenævnsafgørelser. Faxe Kommune finder dog ikke, at taksterne i sin helhed tager forbehold for de fremtidige økonomiske tab og omkostninger, der vil blive pålagt både lodsejerne og kommunen som erstatnings- og plejemyndighed.

Budgetforslaget fremstår generelt som engangserstatninger for de inddragede arealer, uden hensyntagen til den indskrænkning af lodsejernes ejendomsret, og dermed tab af ejendomsværdi, som fredningen vil medføre. Ligeledes fremgår det heller ikke, at man har forholdt sig til hvordan fredningsbestemmelser vil komme til at påvirke den fremtidige drift af skovarealerne.

Som eksempel kan det fremhæves, at der i budgethøringen fremlægges en erstatning på 8.000 kr./ha for de områder defineret som øvrige skovarealer. For disse skovarealer fremlægges det af fredningsbestemmelser at målet for den fremtidige drift er, at der skal findes mindst 10 træer med en alder på over 100 år pr. hektar. Hvis man tager udgangspunkt i eksempelvis fredningsområdets bevoksninger med egetræer, som udgør ca. 40 ha, vil dette i praksis betyde, at man på sigt skal efterlade 10 egetræer pr. ha med værdi på ca. 13.000 kr./træ. Denne bestemmelse i sig selv giver altså et sammenlagt tab på 5,2 millioner i fremtidig drift. Faxe Kommune vurderer derfor, at erstatningen langt fra stemmer med fredningens bestemmelser og mål, samt at Danmarks Naturfredningsforening ikke har taget hensyn til de forstlige værdier i forbindelse med beregningerne af erstatningssummen.

Med venlig hilsen

Dorthe Egede Borg
Formand for Teknik & Miljøudvalget

Thomas Knudsen
Direktør

Bilag 4 – Artsliste for Brødebækken og Denderup Vænge

Data stammer fra Atlas Flora Danica, Miljøportalen.dk, Svampeatlas, Pattedyrsatlas, Sommerfugleatlas, DOF-basen, Fugle & Natur, Miljøvurdering til motorvejsprojektet samt DN's egne registreringer. Artslisten er ikke fyldestgørende for fredningsområdet, men består af udvalgte biotopstypiske og mere særlige arter. Arter markeret med * er på rødlisten som sårbare eller truede.

Fugle

<i>Duehøg*</i>	<i>Rødtoppet fuglekonge</i>	<i>Stor tornskade*</i>
<i>Isfugl*</i>	<i>Rørhøg</i>	<i>Trane</i>
<i>Lille fluesnapper</i>	<i>Sortspætte*</i>	<i>Træløber</i>
<i>Lærkefalk*</i>	<i>Stor Flagspætte</i>	<i>Tårnfalk</i>
<i>Ravn</i>	<i>Spætmejse</i>	<i>Vandstær*</i>
<i>Rød glente *</i>	<i>Skovskade</i>	
<i>Rødrygget tornskade</i>	<i>Skovsanger</i>	

Rødlistearterne er observeret rastende og flyvende, men er ikke registeret ynglende.

Mosser

<i>Atrichum undulatum</i>	<i>Hypnum cupressiforme</i>	<i>Pseudotaxiphyllum elegans</i>
<i>Brachythecium plumosum</i>	<i>Isothecium alopecuroides</i>	<i>Racomitrium</i>
<i>c.fr.</i>	<i>Isothecium myosuroides</i>	<i>heterostichum</i>
<i>Brachythecium populeum</i>	<i>Kindbergia praelonga</i>	<i>Rhizomnium punctatum</i>
<i>Brachythecium rutabulum</i>	<i>Leucobryum glaucum</i>	<i>Rhytidiadelphus loreus</i>
<i>Bryoerythrophyllum</i>	<i>Mnium hornum</i>	<i>Schistidium apocarpum-</i>
<i>recurvirostrum</i>	<i>Mnium stellare</i>	<i>komplekset</i>
<i>Cirriphyllum crassinervium</i>	<i>Neckera complanata</i>	<i>Tetraphis pellucida</i>
<i>Cirriphyllum piliferum</i>	<i>Neckera pumila</i>	<i>Thamnobryum alopecurum</i>
<i>Dicranella heteromalla</i>	<i>Orthotrichum stramineum</i>	<i>Thuidium tamariscinum</i>
<i>Dicranum majus</i>	<i>Oxyrrhynchium hians</i>	<i>Ulota crispa / bruchii</i>
<i>Dicranum scoparium</i>	<i>Paraleucobryum</i>	<i>Zygodon conoideus</i>
<i>Didymodon sinuosus</i>	<i>longifolium</i>	<i>Diplophyllum albicans</i>
<i>Diphyscium foliosum</i>	<i>Plagiomnium rostratum</i>	<i>Lejeunea cavifolia</i>
<i>Encalypta streptocarpa</i>	<i>Plagiomnium undulatum</i>	<i>Lepidozia reptans</i>
<i>Eurhynchium striatum</i>	<i>Plagiothecium sylvaticum-</i>	<i>Metzgeria furcata</i>
<i>Fissidens bryoides s.l.</i>	<i>komplekset</i>	<i>Pellia endiviifolia</i>
<i>Fissidens taxifolius</i>	<i>Plagiothecium undulatum</i>	<i>Plagiochila asplenioides</i>
<i>Grimmia hartmanii</i>	<i>Platygyrium repens</i>	<i>ssp. Asplenioides & ssp.</i>
<i>Homalia trichomanoides</i>	<i>Platyhypnidium riparioides</i>	<i>porelloides</i>
<i>Homalothecium sericeum</i>	<i>Pleurozium schreberi</i>	<i>Porella cordaeana</i>
<i>Hygroamblystegium tenax</i>	<i>Polytrichum formosum</i>	

Flora (Kun udvalgte overvejende biotopstypiske arter for skov, overdrev, mose og eng).

<p>Karsporeplanter <i>Egebregne, Dunet Egebregne, Tredelt Mangeløv, Kær-Padderok, Dynd-Padderok, Kær-Padderok, Lund-Padderok, Skov-Skavgræs</i> <i>Strudsvinge</i> <i>Ulvefod, Alm.</i> <i>Ulvefod, Femradet</i></p> <p>Enkimbladede <i>Dværgbunke, Udspærret</i> <i>Flitteraks, Enblomstret</i> <i>Frytle, Håret</i> <i>Frytle, Mangelblomstret</i> <i>Frytle, Mark-Gulaks, Vellugtende</i> <i>Gøgeurt, Maj-Hejre, Sildig Skov-Hullæbe, Skov-Hullæbe, Sump-Iris, Gul</i> <i>Kvik, Hunde-Majblomst</i> <i>Miliegræs</i> <i>Pindsvineknap, Grenet</i> <i>Rapgræs, Lund-Rederod</i> <i>Siv, Glanskapslet</i> <i>Star, Akselblomstret</i> <i>Star, Alm.</i> <i>Star, Blågrøn</i> <i>Star, Finger-</i> <i>Star, Grå</i> <i>Star, Knippe-</i> <i>Star, Knold-</i> <i>Star, Kær-</i> <i>Star, Skov-</i> <i>Star, Stiv</i> <i>Star, Sylt-</i> <i>Star, Top-</i> <i>Star, Toradet</i> <i>Star, Tykakset</i> <i>Stilkaks, Skov-</i></p>	<p><i>Svingel, Fåre-Svingel, Kæmpe-Svingel, Skov-Sødgræs, Manna-</i></p> <p>Tokimbladede <i>Anemone, Gul</i> <i>Anemone, Hvid</i> <i>Angelik</i> <i>Astragel, Sød</i> <i>Bakketidsel</i> <i>Baldrian, Hyldebladet</i> <i>Balsamin, Spring-Bingelurt</i> <i>Blæresmælde</i> <i>Brudurt</i> <i>Brunrod, Knoldet</i> <i>Brøndkarse,</i> <i>Tyndskulpet</i> <i>Bukkeblad</i> <i>Bynke, Mark-Djævelsbid</i> <i>Dueurt, Kær-Engkabbeleje</i> <i>Engkarse</i> <i>Firblad</i> <i>Fladbælg, Gul</i> <i>Fladbælg, Skov-</i> <i>Fladstjerne, Kær-</i> <i>Fladstjerne, Nordlig</i> <i>Lund-</i> <i>Fladstjerne, Sydlig</i> <i>Lund-</i> <i>Fladstjerne, Stor</i> <i>Fladstjerne, Sump</i> <i>Forglemmigej, Bakke-</i> <i>Forglemmigej, Eng-</i> <i>Forglemmigej, Sump-</i> <i>Fredløs, Alm.</i> <i>Fredløs, Dusk-</i> <i>Fredløs, Lund-</i> <i>Fredløs, Pengebladet</i> <i>Galtetand, Kær-</i> <i>Guldnaelde</i> <i>Gulerod, Vild</i> <i>Hejrenæb</i> <i>Hundepersille</i> <i>Hjortetrøst</i> <i>Høgeskæg, Kær-</i> <i>Høgeurt, Håret</i> <i>Hønsetarm,</i> <i>Femhannet</i></p>	<p><i>Kattehale</i> <i>Klokke, Nælde</i> <i>Kløver, Bugtet</i> <i>Kløver, Fin</i> <i>Kløver, Gul</i> <i>Knopurt, Stor</i> <i>Kodriver, Fladkravet</i> <i>Kodriver Hulkrauet</i> <i>Korsknap</i> <i>Kransbørste</i> <i>Kællingetand, Alm.</i> <i>Lungeurt, Alm.</i> <i>Læbeløs, Krybende</i> <i>Løgekarse</i> <i>Milturt, Alm.</i> <i>Milturt, Småbladet</i> <i>Mjødurt, Alm.</i> <i>Natskygge, Bittersød</i> <i>Nellikerod, Eng-</i> <i>Okseøje, Hvid</i> <i>Perikon, Vinget</i> <i>Pileurt, Vand-</i> <i>Pimpinelle, Stor</i> <i>Pragtstjerne, Dag-</i> <i>Ranunkel, Knold-</i> <i>Ranunkel, Langbladet</i> <i>Rundbælg</i> <i>Røllike, Alm.</i> <i>Sideskærm</i> <i>Skjolddrager, Alm.</i> <i>Skovmærke</i> <i>Skovstjerne</i> <i>Skovsyre</i> <i>Skræppe, Nøgle-</i> <i>Skræppe, Skov-</i> <i>Snerre, Hvid</i> <i>Snerre, Kær-</i> <i>Snylterod</i> <i>Steffensurt, Dunet</i> <i>Steffensurt, Liden</i> <i>Steffensurt,</i> <i>Spidsbladet</i> <i>Stenbræk, Kornet</i> <i>Storkenæb, Blodrød</i> <i>Storkenæb, Kær-</i> <i>Storkenæb, Stinkende</i> <i>Tidsel, Kær-</i> <i>Tidsel, Kål-</i></p>	<p><i>Vandkarse</i> <i>Vandrøllike</i> <i>Vejbred, Lancet-</i> <i>Vikke, Gærde-</i> <i>Vikke, Muse-</i> <i>Vikke, Tofrøet</i> <i>Vintergrøn, Liden</i> <i>Viol, Hunde-</i> <i>Viol, Krat-</i> <i>Viol, Skov-</i> <i>Ærenpris, Bjerg-</i> <i>Ærenpris, Læge-</i> <i>Ærenpris, Tykbladet</i> <i>Åkand, Gul</i> <i>Åkande, Hvid</i></p> <p>Træer og buske <i>Avnbøg</i> <i>Ask</i> <i>Birk, Vorte-</i> <i>Bøg</i> <i>Eg, Stilk-</i> <i>El, Rød-</i> <i>Elm, Skov-</i> <i>Hassel</i> <i>Hvidtjørn, Alm</i> <i>Hvidtjørn, Engriflet</i> <i>Hyld, Alm.</i> <i>Korbær</i> <i>Kvalkved</i> <i>Løn, Spids-</i> <i>Navr</i> <i>Pil, Femhannet</i> <i>Pil, Grå-</i> <i>Pil, Selje-</i> <i>Rose, Glat Hunde-</i> <i>Rose, Æble-</i> <i>Røn, Alm.</i> <i>Slåen</i> <i>Solbær</i> <i>Stikkelsbær</i> <i>Tørst</i> <i>Vedbend</i> <i>Æble, Skov-</i></p>
--	--	---	---

Pattedyr

Dådyr
Grævling
Hasselmus*
Kronstyr
Rådyr
Skovmår

Flagermus

Bredøret flagermus
Brunflagermus
Dværgflagermus

Frynseflagermus
Langøret flagermus
Sydflagermus
Trolldflagermus
Vandflagermus

Insekter:

Blodsnudebille
Bugtet Bøgedværgmøl

Bøgemikrocikade
Skovskarnbasse

Stor Humleflue
Valsehjort

Sommerfugle

Aurora
Blåfugl, Alm.
Citronsommerfugl
Dagpåfugleøje
Det hvide C
Engrandøje

Græsrandøje
Hvidvingemåler
Kejserkåbe
Nældesommerfugl
Okkergul randøje
Pimpernelkøllesværmer

Skovrandøje
Streg-bredbande
Stor Kålsommerfugl
Tidselsommerfugl

Guldsmede

Alm. kobbervandnymfe,
Alm. Vandnymfe
Blåbåndet pragtvandnymfe
Rødøjet Vandnymfe,
Lille Rødøjet Vandnymfe
Hestesko-Vandnymfe
Flagermus-Vandnymfe
Stor Farvevandnymfe
Efterårs-Mosaikguldsmed

Blå Mosaikguldsmed
Brun Mosaikguldsmed
Kileplet-Mosaikguldsmed
Stor Kejserguldsmed
Håret Mosaikguldsmed
Grøn Smaragdlibel
Glinsende Smaragdlibel
Fireplettet Libel
Spidsplettet Libel

Blå Libel
Stor Blåpil
Stor Hedelibel
Alm. Hedelibel
Blodrød Hedelibel

Vandløbsfauna

Fimreorme:

- *Polycelis sp.*
- *Dendrocoelum lacteum*

Børsteorme:

- *Naididae*
- *Tubificidae*
- *Lumbricidae*
- *Eiseniella tetraedra*

Krebsdyr:

- *Asellus aquaticus*
- *Gammarus pulex*

Døgnfluer:

- *Baetis sp.*
- *Baetis rhodani sulphurea*
- *Ephemera danica*

Slørvinger:

- *Brachyptera risi*

- *Nemoura cinerea*
- *Nemoura flexuosa*
- *Leuctra fusca*
- *Leuctra hippopus*
- *Isoperla grammatica*

Biller:

- *Orectochilus villosus*
- *Hydraena gracilis*
- *Elodes minuta*

- *Elmis aenea*
 - *Limnius volckmari*
- Vårfluer:
- *Rhyacophila fasciata*
 - *Plectrocnemia conspersa*
 - *Hydropsyche saxonica*
 - *Hydropsyche siltalai*
 - *Sericostoma personatum*
 - *Silo pallipes*
 - *Potamophylax cingulatus*
 - *Halesus radiatus*
 -

- Stankelben:
- *Tipula* sp.
 - *Dicranota* sp.
 - *Eloeophila* sp.
 - *Scleroprocta pentagonalis*

- Glansmyg:
- *Ptychoptera paludosa*

- Kvægmyg:
- *simulium vernum*

- Dansemyg:
- *Conchapelopia* sp.
 - *Diamesa insignipes*
 - *Orthocladiinae* indet.

- *Epoicocladus ephemerae*
- *Tvetenia* sp.
- *Orthocladus* sp.
- *Thienemanniella* sp.
- *Micropsectra* sp.

- Snegle:
- *Bithynia tentaculata*
 - *Ancylus fluviatilis*
 - *Sumpvindelsnegl*
 - *Skæv vindelsnegl*

- Muslinger:
- *Pisidium* sp.

Svampe:

Almindelig Rabarberhat
Almindelig bævretop
Almindelig Stinksvamp
Almindelig guldgaffel
Birkeporesvamp
Broget læderporesvamp
Blød begporesvamp
Blødende huesvamp
Bøge-spejlporesvamp
*Børste Pigsvamp**
Bævrende Åresvamp
Ege-Bævretop
Ege-labyrintsvamp
Elle-nålesvamp
Flad lakporesvamp
Foranderlig skælhat
Grå kam-fluesvamp
Grå Kantarel
Grågul sodporesvamp
Grenet Stødsvamp

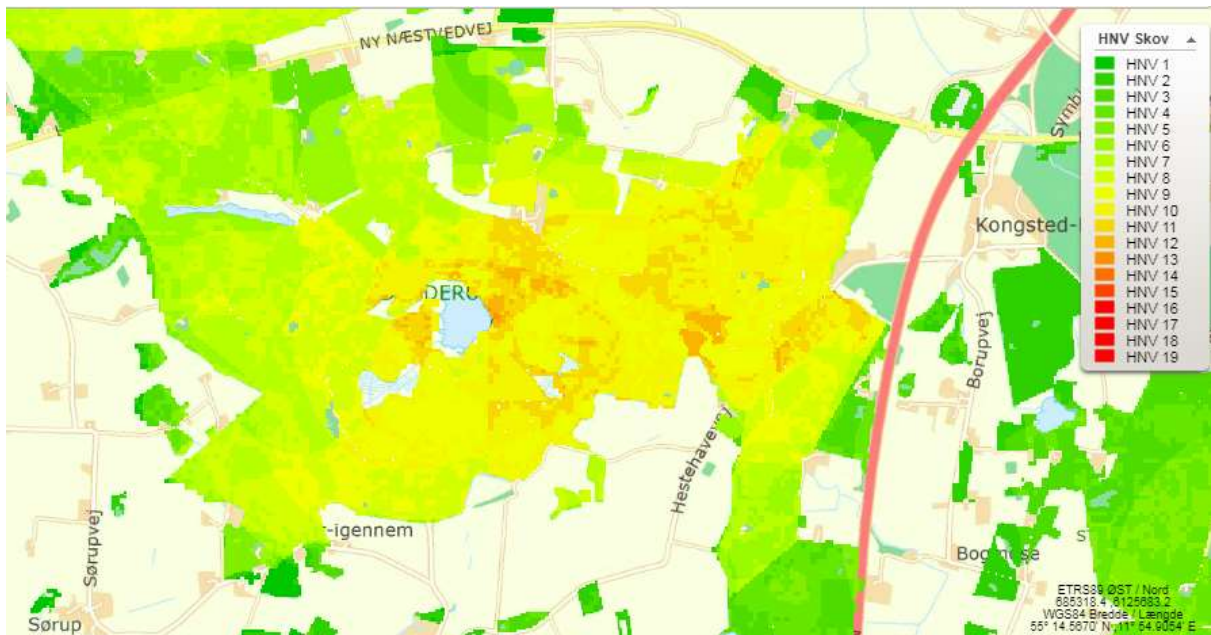
Grov kulskorpe
Gul Bævresvamp
Gulfnugget sneglehat
Gummihat
Hvidlig bævretop
Kant-kulskorpe
Kam-Troldkølle
Krusblad
Kuglekoldet fluesvamp
Kuljordbær
Kæmpeporesvamp
Laksefarvet voksskind
Liden guldgaffel
Lærke-Slimrørhat
Mastesvamp
Marcipan-Skørhat
Mørk Honningsvamp
Nikkende huesvamp
Orange mosnavlehat
Porcelænschat

Puklet Læderporesvamp
Pelargonie-slørhat
Ranbæltet hovporesvamp
Rustbrun ildporesvamp
Rødmende fluesvamp
Rødsprukken rørhat
Skinnende støvpude
Skærmformet
*stilkporesvamp**
Stor kulsvamp
Stråle-åresvamp
*Sværtende Kantarel**
Sveden Sodporesvamp
Sodfarvet skærmhat
Tenstokket rørhat
Tragt-kantarel
Trompetsvamp
Tøndersvamp
Vellugtende tragthat

Bilag 5 – HNV Skov og Bioscore

High Nature Value (HNV)

Københavns Universitet og Aarhus Universitet har i fællesskab udviklet et kort over High Nature Value (HNV) i danske skove, se nedenstående. Kortet er udarbejdet på baggrund af eksisterende data over arter og indikatorer, som viser, hvor vi har de mest værdifulde skove for biodiversiteten. HNV kortet viser, at Denderup Vænge, herunder området omkring Brødebækken, er særdeles vigtig i forhold at bevare biodiversiteten.



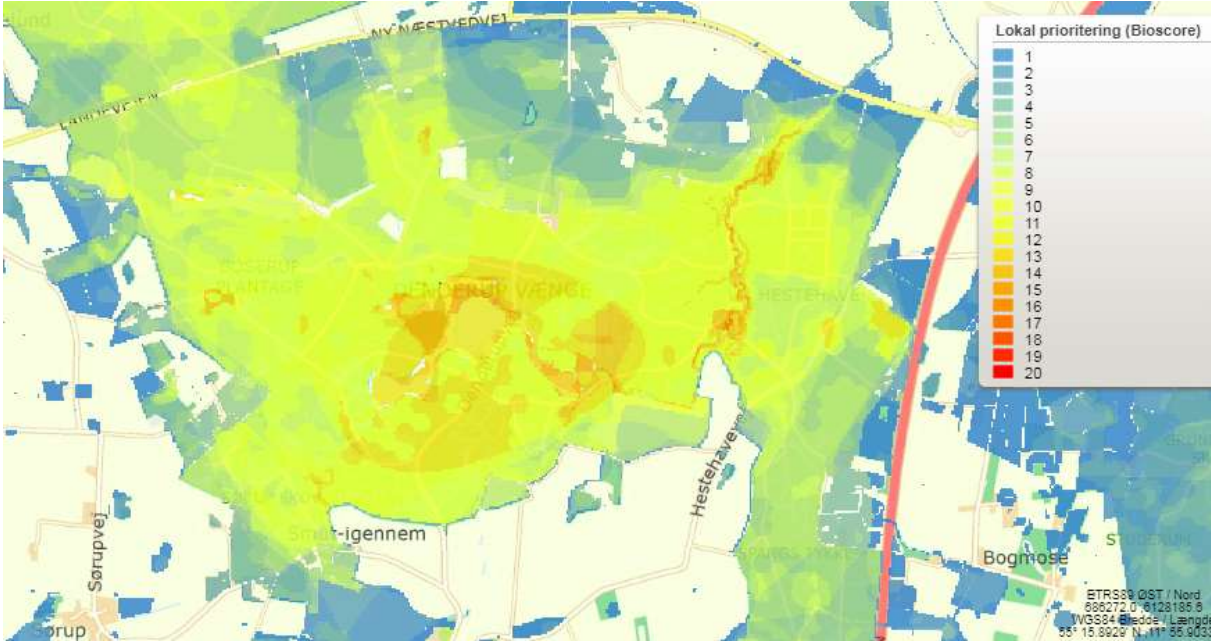
High Nature Value (HNV) skov. Jo mere mørkerøde nuancer, jo højere biodiversitetspotentiale. Kortet er et instrument som er tiltænkt at danne grundlag for prioritering og forvaltning i forhold til skovenes naturværdier.

Bioscore

Bioscore indgår som en del af biodiversitetskortet, hvis formål er at præsentere den eksisterende viden om fordelingen af biodiversitet i Danmark, så myndigheder og andre arealforvaltere kan bruge denne viden i den rumlige planlægning. Biodiversitetskortet består af en komplementaritetsanalyse udført i 2014 som viser hvilke 10 x 10 km kvadrater som til sammen bedst kan repræsentere Danmarks biodiversitet, og en bioscore, som på en 10 x 10 m skala viser hvor der er vigtige levesteder for rødlistede arter

Bioscorens formål er at vise hvilke områder i Danmark som er vigtige at passe på fordi de er kendte eller potentielle levesteder for rødlistede arter – altså arter som er betegnet som truede, sårbare eller næsten truede i den danske rødliste. Bioscoren består dels af en artsscore som er en vægtet sum af kendte forekomster af rødlistede arter og dels en proxyscore, hvor vi giver point til arealer, hvor der er særlig gunstige vilkår for rødlistearter. Bioscoren er opgjort

for pixels på ca. 10 x 10 m, selvom den geografiske opløsning af datalag i kortet varierer fra en præcision på få meter til en usikkerhed på flere hundrede meter.



Bioscoren i Denderup Vænge. Det fremgår, at naturindholdet er stort omkring den centrale del af Denderup Vænge og omkring Brødebækken.

Bilag 6.

Myndighedsskema – bilag til fredningsnævnets screeningsafgørelse efter miljøvurderingslovens § 10.

Forslag til fredning af Brødebækken og Denderup Vænge i Faxe og Næstved kommuner.

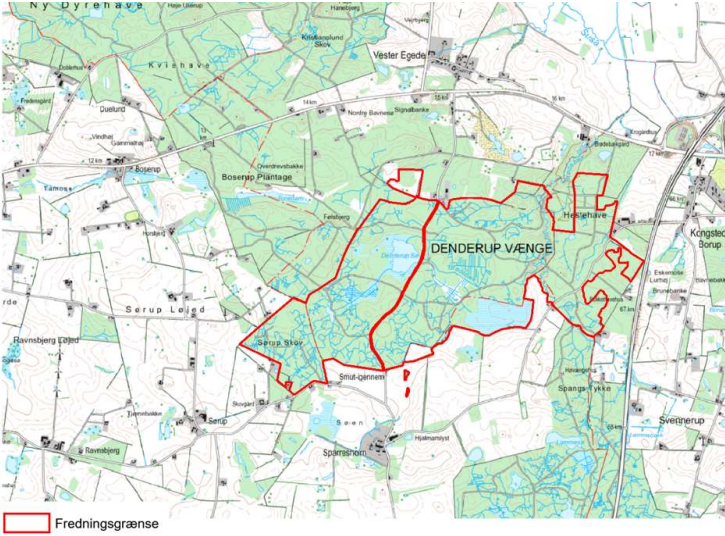
Ifølge § 8, stk. 2, 1-2 i lov om miljøvurdering af planer og programmer og konkrete projekter (LBK nr. 1976 af 27. oktober 2021) skal myndigheden vurdere, om planer og programmer omfattet af lovens § 8, stk. 1, og som kun fastlægger anvendelsen af mindre områder på lokalt plan eller angiver mindre ændringer i planer og programmer, kan få væsentlig indvirkning på miljøet, og der derfor skal udarbejdes en miljøvurdering.

Jf. orientering fra Miljøstyrelsen af 22. maj 2018 om reglerne for miljøvurdering i relation til fredningsforslag, skal sagsrejsere vurdere, om forslaget er omfattet af miljøvurderingsreglerne samt tilvejebringe det faktuelle grundlag for miljøvurderingen. Det er fredningsnævnet, der forestår at sende materialet i høring samt at modtage høringssvar, og det er ligeledes fredningsnævnet, der på baggrund af det tilvejebragte materiale træffer afgørelse om miljøvurdering.

Danmarks Naturfredningsforening har vurderet, at fredningsforslaget er omfattet af lovens § 8, stk. 2 og har derfor foretaget en screening af de forventede miljøkonsekvenser som følge af fredningsforslaget. Screeningen er foretaget med udgangspunkt i kriterierne i bilag 3 til lov om miljøvurdering af planer og programmer og af konkrete projekter, og vurderingen fremgår af nedenstående skema.

Det er fredningsnævnet, der (jf. § 10 i miljøvurderingsloven) træffer endelig afgørelse om, hvorvidt der er krav om miljøvurdering eller ej, på baggrund af oplysningerne i screeningsskemaet og indkomne bemærkninger hertil.

	Fredningsforslag for Brødebækken og Denderup Vænge i Faxe og Næstved kommuner.
Beskrivelse af fredningsforslaget	<p>Fredningsforslaget omfatter 306 ha.</p> <p>Fredningsområdet har, bl.a. grundet en meget lang kontinuitet som skovområde, bevaret og udviklet et enestående naturindhold og en stor artsrigdom.</p> <p>Baggrunden for fredningsforslaget er et ønske om at</p> <ul style="list-style-type: none">- bevare og forbedre områdets naturværdier, herunder levesteder for plante- og dyreliv med særligt fokus på hasselmus og flagermus.- sikre et større sammenhængende naturområde- sikre og udvikle gunstige forhold særligt for arter tilknyttet gammel løvskov.- sikre og udvikle et divers skovbillede med lysåbne skovenge og moser

	<ul style="list-style-type: none"> - medvirke til at sikre Danmarks internationale traktatmæssige forpligtelser med hensyn til at beskytte naturtyper og arter - skabe grundlag for at kunne gennemføre naturpleje i området <p>Fredningsforslaget forudsætter ikke nye anlæg af f.eks. stier, veje, bebyggelse eller lignende, men tilsigter alene bevaring og forbedring af områdets naturværdier.</p> <p>For yderligere oplysninger henvises til selve fredningsforslaget (vedlagt).</p>	
Kort over området		
Ansvarlig myndighed	<p>Fredningsnævnet for Sydsjælland, Møn, Lolland og Falster</p> <p>c/o Retten i Næstved Gardehusarvej 5 4700 Næstved</p>	
Sendes i høring hos	<p>Miljøstyrelsen, Næstved og Faxe kommuner</p>	
<p>Omfatter fredningsforslaget forhold, der efter lovens § 8, stk. 1, nr. 1 og 2, betyder, at der skal udarbejdes miljørapport og -vurdering?:</p>		
Er fredningsforslaget omfattet af lovens bilag 1 eller 2? (udgør rammen for fremtidige anlægstilladelser)	Nej	<p>Forslaget udgør ikke rammen for fremtidige anlægstilladelser.</p>
Medfører fredningsforslaget krav om vurdering af virkning på et internationalt naturbeskyttelsesområde? (forventes at medføre væsentlig påvirkning af natura2000-område)	Nej	<p>Fredningsforslaget omfatter ikke arealer udpeget som Natura 2000-område, og fredningsforslaget vurderes ikke at medføre nogen væsentlig påvirkning af nærliggende Natura 2000-områder.</p>

Indvirkning på miljøet

Miljøparametre	Negativ påvirkning	Positiv påvirkning	Ingen påvirkning	Vurderes nærmere	Bemærkninger
Fredningsforslagets indvirkning på eller relevans for andre projekter og aktiviteter			X		Fredningen åbner ikke muligheder for hverken byggeri eller tekniske anlæg. Fredningen har ej heller relevans for andre aktuelle projekter eller aktiviteter, men vil fremover begrænse muligheden for nybyggeri, terrænændringer, sportsanlæg mv.
Fredningsforslagets indvirkning på eller relevans for anden planlægning og lovgivning			X		Fredningen understøtter kommuneplanernes udpegninger af området som bl.a. bevaringsværdigt landskab, område med naturbeskyttelsesinteresser, økologisk forbindelse og geologiske bevaringsværdier. Der er ikke udlagt råstofområder eller arealer til byudvikling mv. inden for fredningsområdet. Fredningsforslaget overlapper på skråninger mod Brødebækken en ganske lille del af <i>Lokalplan 1200-39 - Camp Adventure ved Vester Egede</i> , og er i overensstemmelse med lokalplanbestemmelserne for delområde A4.
Vurdering af fredningsforslagets miljømæssige indvirkning i forhold til størrelse, geografisk udbredelse og indbyrdes påvirkning			X		Det vurderes ikke, at fredningsforslaget i kraft af sin størrelse, geografiske udbredelse eller indbyrdes påvirkning medfører en væsentlig miljømæssig påvirkning af omgivelserne
By- og kulturmiljø					
Bymiljø/bygninger			X		Fredningen berører ikke bestående bymiljøer eller bevaringsværdige bygninger.
Fortidsminder			X		Fredningsområdet rummer en sagnsten og spor af karpesøer, samt enkelte sten- og jorddiger, som nyder beskyttelse efter museumsloven. Fredningen understøtter den beskyttede status, som allerede gælder for disse kulturspor.
Befolkningens sundhed/sikkerhed					
Handicappede og mobilitetshæmmede personer			X		Fredningen ændrer ikke adgangsforholdene i området
Brand, eksplosion, giftpåvirkning			X		Ingen relevante forhold.
Forurening					
Jordforurening, håndtering og flytning			X		Ingen relevante forhold

Vand					
Grundvandsforhold			x		Områdets høje naturindhold viser, at arealet i dag generelt ikke sprøjtes m.v. Fredningen vil sikre dette fremadrettet, og sikre, at der ikke kommer nye grundvandstruende aktiviteter i området.
Jord					
Jordbund og jordarealer			x		Ingen relevante forhold inden for fredningsområdet.
Luft					
Luftforurening og påvirkning af luftkvaliteten			x		Ingen relevante forhold inden for fredningsområdet.
Klima					
Klimatiske faktorer som drivhusgasser, klimatilpasning mv.			x		Fredningen vurderes ikke at have indflydelse på disse forhold.
Trafik					
Trafikafvikling/-belastning samt trafikstøj og trafiksikkerhed			x		Fredningen medfører ikke ændringer i adgangsveje, trafikafvikling eller eksisterende vejforløb.
Natur					
Internationale naturbeskyttelsesområder (Natura2000, Ramsar mv.)			x		Fredningen vedrører ikke internationale naturbeskyttelsesområder og vurderes ikke at påvirke nærliggende internationale naturbeskyttelsesområder
Sjældne, udryddelsestruede eller fredede dyr, planter eller naturtyper		x			Fredningen vurderes at være til neutral eller positiv i forhold til at sikre områdets sjældne arter og naturtyper
Naturbeskyttelse (§3)		x			Fredningen vil sikre en pleje-ret i naturområderne, og dermed sikres mulighed for at forhindre, at de beskyttede naturtyper forringes og vokser ud af beskyttelsen.
Spredningskorridorer/økologiske forbindelser		x			Fredningen vil understøtte den økologiske forbindelse mellem tilstødende skovområder
Landskab					
Bevaringsværdige landskaber, geologi, kystlandskaber mv.		x			Fredningen vil sikre bevaringsværdige landskaber mod terrænændringer, tekniske anlæg m.v.
Andet					
Kumulativ effekt sammen med andre planer og projekter			x		Ingen relevante forhold
Miljøpåvirkning af grænseoverskridende karakter			x		Ingen relevante forhold

Myndighedens konklusion

	ja	nej	Uddybning
Giver resultatet af screening anledning til at antage, at fredningsforslaget vil kunne påvirke miljøet væsentligt, således at det er omfattet af krav om miljøvurdering?:		x	<p>Med baggrund i ovenstående resultater af screening for eventuelle miljømæssige konsekvenser af det foreliggende fredningsforslag for Brødebækken og Denderup Vænge, vurderer Fredningsnævnet for Sydsjælland, Møn, Lolland og Falster, at fredningsforslaget alene vil have uvæsentlige eller positive miljømæssige konsekvenser for naturen, landskabet og miljøet i fredningsområdet og de omliggende områder.</p> <p>Fredningsnævnet afgør derfor, at der ikke er behov for at foretage en egentlig miljøvurdering af fredningsforslaget.</p>